

FOCUS

JUILLET 2023 | N°15

DYNAMIQUES DÉMOGRAPHIQUES

Quelle évolution de la population
au sein du territoire régional ?

Reprenant les chiffres annuels de l'Insee sur les populations légales, l'Agam propose une analyse des dynamiques démographiques des territoires, de la région au département et à la métropole. L'approche comparative avec des territoires de même échelle du reste de la France métropolitaine permet de mieux comprendre les dynamiques à l'œuvre au niveau local.

Ces dynamiques s'avèrent contrastées dans le temps et dans l'espace. Elles pointent ainsi les enjeux de développement de nos territoires.

Les réponses à vos questions dans ce focus et dans nos six focus spécifiques sur les territoires qui composent la Métropole Aix-Marseille-Provence.

LES GRANDES TENDANCES

La France métropolitaine compte un peu plus de 65 200 000 habitants. Sa population croît à un rythme (+0,32%/an) légèrement moins soutenu que celui de la région Provence-Alpes-Côte d'Azur (+0,38%/an) soit plus de 19 200 habitants supplémentaires chaque année pour atteindre 5 098 666 habitants en 2020. Le Département quant à lui compte plus de 2 048 000 habitants au recensement 2020, soit une progression de +0,35%/an depuis 2014.

France métropolitaine



65 269 154
HABITANTS



+0,32%

Provence-Alpes-Côte d'Azur



5 098 666
HABITANTS



+0,38%

Bouches-du-Rhône



2 048 070
HABITANTS

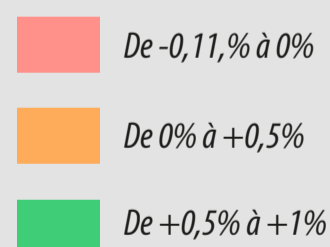


+0,35%

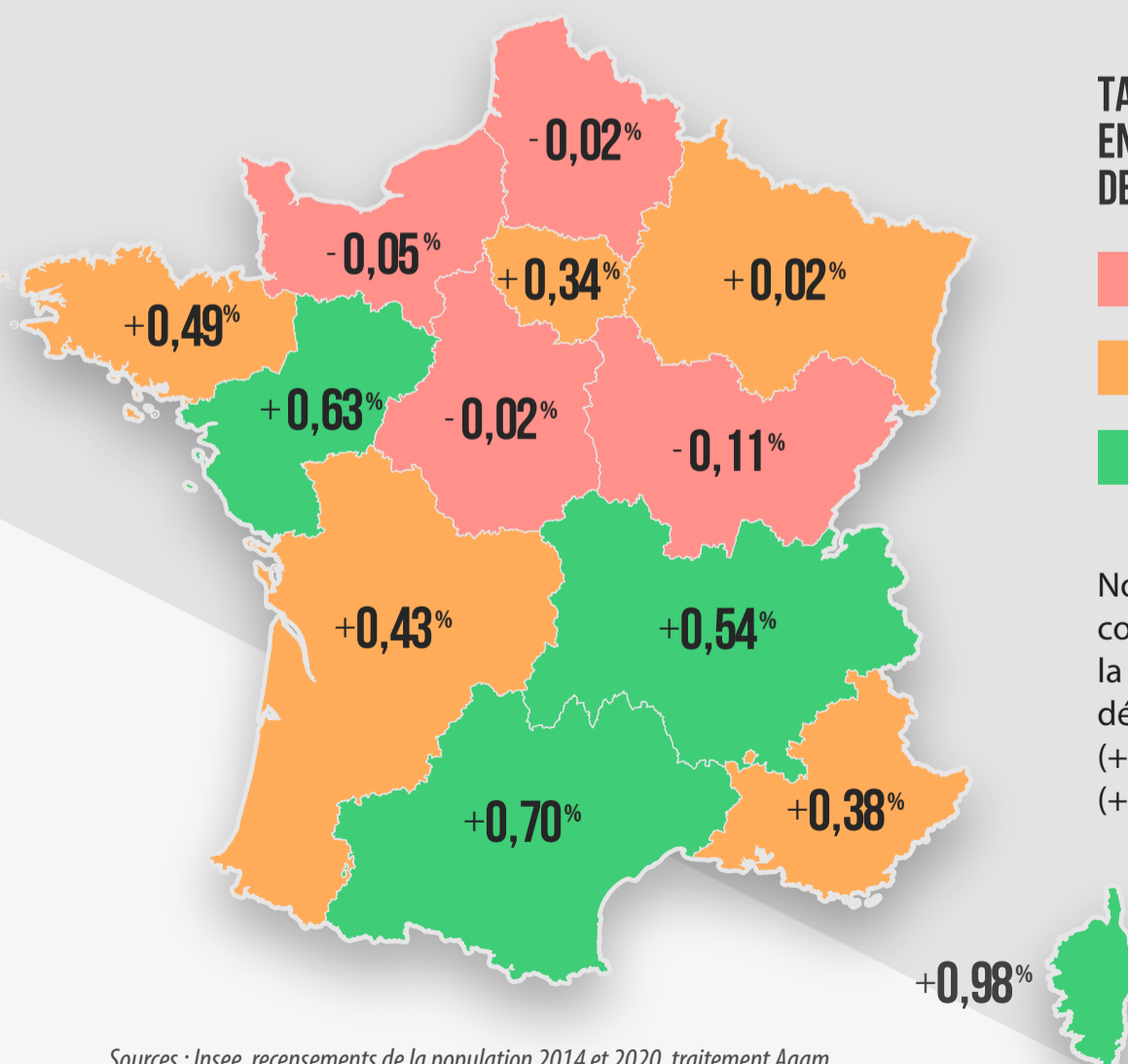
Sources : Insee, recensements de la population 2014 et 2020, traitement Agam

Entre 2014 et 2020, le solde naturel et le solde migratoire contribuent chacun pour moitié à la hausse de la population régionale. L'excédent naturel se tasse, s'expliquant par un recul des naissances et une hausse des décès, alors que l'excédent migratoire progresse. La croissance démographique de la Région s'explique en grande partie par l'excédent naturel des Bouches-du-Rhône et l'excédent migratoire du Var.

TAUX DE VARIATION ANNUELLE DE LA POPULATION ENTRE 2014 ET 2020 DES 13 RÉGIONS DE LA FRANCE MÉTROPOLITAINE

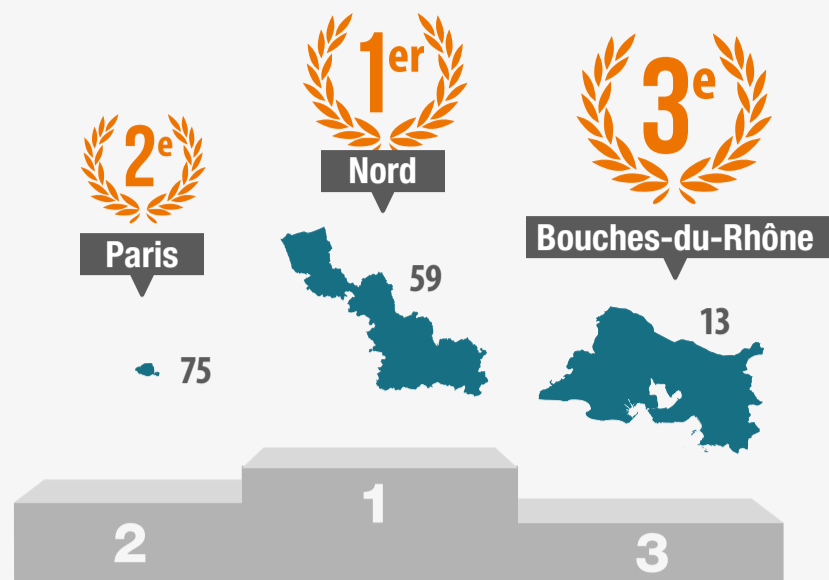


Notre région se place au 7^e rang des régions françaises concernant son évolution démographique. C'est la 7^e région la plus peuplée, sur 13, en 2020. Les régions proches sont, démographiquement parlant, plus dynamiques : Corse (+0,98 %/an), Occitanie (+0,7 %/an), Auvergne-Rhône-Alpes (+0,54 %/an).



Sources : Insee, recensements de la population 2014 et 2020, traitement Agam

LA FRANCE EN "U"



Sources : Insee, recensement de la population 2020, traitement Agam

À l'échelle nationale, le département des Bouches-du-Rhône est le 3^e département le plus peuplé après celui du Nord et celui de Paris.

Contrairement au département de Paris qui perd des habitants (à un rythme de $-0,57\%/an$) et à celui du Nord qui voit sa population se stabiliser ($+0,03\%/an$), notre département gagne des habitants et ce, de manière mesurée ($+7000$ habitants annuellement, soit $+0,35\%/an$ sur 2014-2020). Cette évolution ne fait pas partie des plus dynamiques sur la période 2014-2020.

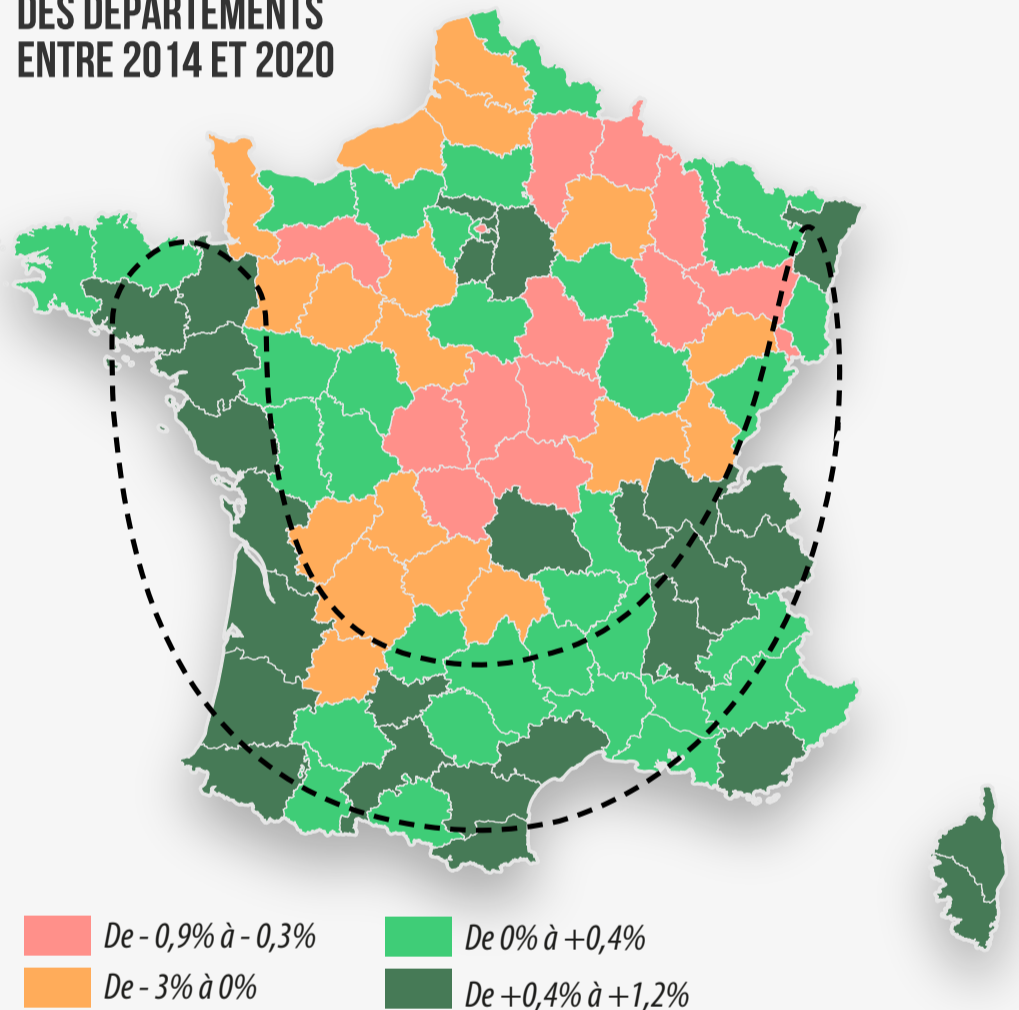
Des départements comme la Haute-Garonne ($+1,20\%/an$), l'Hérault ($+1,19\%/an$), mais aussi, la Loire-Atlantique ($+1,18\%/an$) et la Gironde ($+1,17\%/an$) ou encore la Haute-Savoie ($+1,08\%/an$), connaissent une dynamique plus importante et confirment l'évolution démographique nationale selon une logique différente depuis quelques années : desserrement géographique et haliotropisme (attractivité des façades maritimes), dessinent une nouvelle géographie de l'évolution démographique française en « U ».



Sources : Insee, recensement de la population 2020, traitement Agam

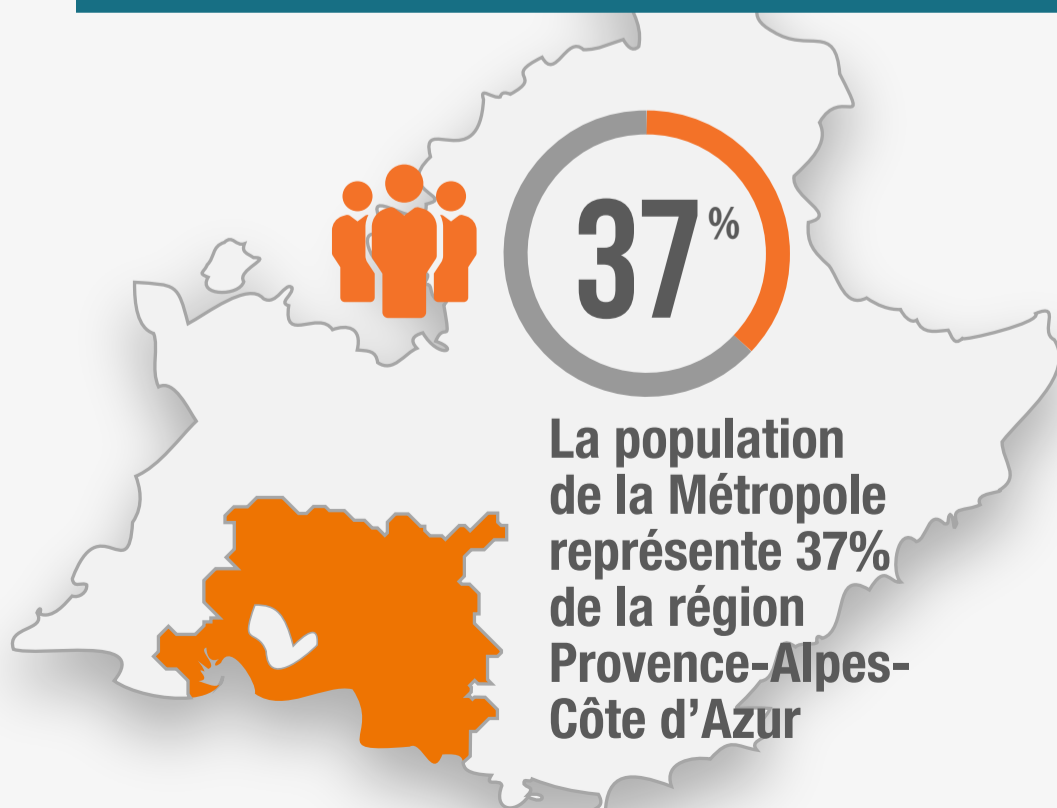
Il est à noter que 2 habitants de la région Paca sur 5 vivent dans les Bouches-du-Rhône.

TAUX DE VARIATION ANNUEL DE LA POPULATION DES DÉPARTEMENTS ENTRE 2014 ET 2020



Sources : Insee, recensements de la population 2014 et 2020, traitement Agam

LES DYNAMIQUES AU SEIN DE LA MÉTROPOLE AIX-MARSEILLE-PROVENCE



L'évolution de la population de la Métropole Aix-Marseille-Provence, qui représente 37% de la population régionale, suit le même rythme ($+0,38\%/an$) que la Région. Elle croît suivant la même tendance que sur la période précédente ($+0,35\%/an$ entre 2009 et 2014).

Ce territoire compte plus de 1 900 000 habitants en 2020. C'est la 2^e métropole la plus peuplée après le Grand Paris.

En 6 ans, la Métropole a gagné plus de 43 000 habitants quand Montpellier Méditerranée Métropole, la métropole la plus dynamique au niveau démographique, en gagne plus de 49 000 (soit une progression de $+1,76\%/an$).

Sources : Insee, recensements de la population 2014 et 2020, traitement Agam

ZOOM SUR LES COMMUNES DE FRANCE MÉTROPOLITAINE



Sources : Insee, recensements de la population 2014 et 2020, traitement Agam

En 2020, **les communes de moins de 10 000 habitants** représentent les $\frac{3}{4}$ des communes dans le Département quand elles représentent 97% des communes du reste de la France métropolitaine.

L'ensemble de ces communes voit sa population croître légèrement plus vite dans Paca (+0,47%/an) que dans les Bouches-du-Rhône (+0,45%/an). Au niveau national, la population de l'ensemble des petites communes évolue moins rapidement (+0,31%/an).

C'est aussi au niveau régional que **les communes de 10 000 à 20 000 habitants** connaissent une croissance démographique plus rapide (+0,79%/an) que sur le Département (+0,75%/an) ou au niveau national (+0,47%/an). Pour ces différents territoires, c'est cette strate démographique qui croît le plus vite.

Le groupe **des communes de 20 000 à 100 000 habitants** de la France métropolitaine voit sa population augmenter quasiment deux fois plus vite (+0,36%/an) que les communes de même strate du Département (+0,20%/an). La différence est encore plus flagrante avec ces communes sur la Région (+0,16%/an).

L'ensemble des grandes communes, **plus de 100 000 habitants**, de la France métropolitaine voit sa population augmenter moins vite (+0,21%/an) que dans l'ensemble des communes de même strate des Bouches-du-Rhône (+0,28%/an) ou que la région Paca (+0,34%/an).

En résumé, il n'y a que la strate démographique des communes de 20 000 à 100 000 habitants qui connaît une croissance démographique plus rapide au niveau national qu'au niveau de notre département ou de notre région.

RAPPEL MÉTHODOLOGIQUE

À l'année N, sont publiées les données N-3 :

- en janvier : les populations légales (seulement le nombre d'habitants) ;
- fin juin : les données à la commune (caractéristiques des habitants, actifs, logements, ménages, niveau de formation, migrations résidentielles, domicile-étude, domicile-travail) + données sur les individus localisés à la région ;
- octobre / novembre : les données à l'IRIS + des données spécifiques aux logements ou individu localisé au canton-ou-ville.

Attention : habituellement, pour les évolutions, il faut comparer des données avec 5 ans d'écart. Mais en raison du report de l'enquête annuelle 2021 (sauf à Mayotte), lié à la situation sanitaire de la Covid-19, les résultats du millésime 2020 du recensement doivent exceptionnellement être comparés avec ceux de millésimes antérieurs d'il y a 6 ans.

C'était déjà le cas avec les données 2019. Ce pas de 6 ans sera encore utilisé jusqu'au millésime 2023.

agam
AGENCE D'URBANISME DE
L'AGGLOMÉRATION MARSEILLAISE

Louvre & Paix - La Canebière
CS 41858 - 13221 Marseille cedex 01
☎ 04 88 91 92 90 ✉ agam@agam.org

Toutes nos ressources @ portée de clic sur www.agam.org
Pour recevoir nos publications dès leur sortie, inscrivez-vous à notre newsletter

Directeur de la publication : Frédéric Bossard
Rédaction : Stéphanie Suquet, Céline Samper - Conception / Réalisation : pôle Production graphique Agam
Marseille - Juillet 2023 © Agence d'urbanisme de l'agglomération marseillaise

Plus de données
sur notre Tableau de bord
socio-démographique
www.agam.org

