



**conversations  
des futurs**

le cycle prospectif métropolitain

MARDI 18 MARS 2025



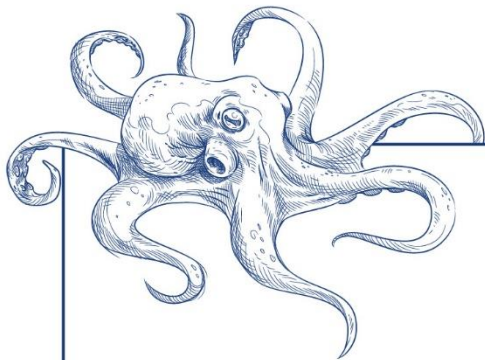
**AIX-MARSEILLE-PROVENCE** DANS L'ESPACE

# MÉDITERRANÉEN

*RENCONTRE PROSPECTIVE AUTOUR DU RAPPORT  
"MÉDITERRANÉE 2050" DU PLAN BLEU (NATIONS UNIES)*

**EN 2050**





## 9H00

### INTRODUCTION PAR AIX-MARSEILLE-PROVENCE MÉTROPOLE ET L'AGAM

**Didier PARAKIAN**  
*Conseiller Métropolitain*

**Laure-Agnès CARADEC**  
*Présidente de l'Agam*

## 9H10

### PRÉSENTATION DU RAPPORT « MÉDITERRANÉE 2050 »

**Robin DEGRON**  
*Directeur du Plan Bleu (Nations Unies)*

**Khadhija AMINE**  
*Chargée de Mission au Plan Bleu MED2050*

**Eloïse LEGUERINEL**  
*Chargée de Mission au Plan Bleu MED2050*

Évaluation de l'exercice prospectif précédent (2000 – 2025). Présentation des nouveaux scénarios prospectifs (2025-2050) : ruptures et certitudes, enjeux de transition et de coopération.

## 10H00

### DÉBUT DES TABLES-RONDE

Chaque table-ronde sera introduite avec des données-clés par un expert de l'Agam avant les interventions des invités et une mise en perspective en dialogue avec le Plan Bleu. Transition et coopération constituent le fil rouge de ces tables-ronde.

### TABLE RONDE 1

#### MÉDITERRANÉE 2050 : UN TERRITOIRE D'OPPORTUNITÉS OU DE MENACES POUR LE DÉVELOPPEMENT ÉCONOMIQUE DE LA MÉTROPOLE AMP ?

Introduction par :  
**Xavier MOIROUX**, Agam

Intervenants :  
**Sarah AMRI** et **Lionel FLASSEUR**

Mise en perspective par le Plan bleu :  
**Constantin TSAKAS** et **Chloé MARTIN**

### TABLE RONDE 2

#### EAU, CLIMAT, LITTORAL : QUELLE STRATÉGIE D'ADAPTATION ET DE COOPÉRATION POUR LA MÉTROPOLE AIX-MARSEILLE-PROVENCE ?

Introduction par :  
**Agathe MITON**, Agam

Intervenants :  
**Guy HERROUIN** et **Annick MIEVRE**

Mise en perspective par le Plan bleu :  
**Robin DEGRON**

### TABLE RONDE 3

#### SAVOIRS, CULTURES, SOLIDARITÉS : BÂTIR UN FUTUR MÉDITERRANÉEN EN COMMUN ?

Introduction par :  
**Nathalie BRUANT-SÉRAC**, Agam

Intervenants :  
**Camille DE GARIDEL-THORON**  
et **François-Xavier LÉGER**

Mise en perspective par le Plan bleu :  
**Robin DEGRON**

## 12H00

CLÔTURE  
par **Vincent FOUCHIER**  
*Directeur Prospective, Partenariats  
et Innovations Territoriales, AMP*

COCKTAIL : 12H00 > 14H00

# INTRODUCTION



**DIDIER PARAKIAN**  
CONSEILLER MÉTROPOLITAIN

# INTRODUCTION



**LAURE-AGNÈS CARADEC**

PRÉSIDENTE DE L'AGAM

## PRÉSENTATION DU RAPPORT

# MED 2050 LA MÉDITERRANÉE À L'HORIZON 2050



**ROBIN DEGRON**  
DIRECTEUR DU PLAN BLEU



**ÉLOÏSE LEGUERINEL**  
CHARGÉE DE MISSION MED2050



**KHADIDJA AMINE**  
CHARGÉE DE MISSION MED2050

# La Méditerranée à l'horizon 2050

Une prospective du Plan Bleu

# Le Plan Bleu et la Prospective

- **La prospective** est à l'origine du **Plan Bleu** créé en 1977, dans le cadre du Plan d'Action pour la Méditerranée (PNUE/PAM)
- Une de ses missions essentielles : **explorer les futurs possibles de la Méditerranée pour éclairer la prise de décisions politiques**
- **MED 2050 - 3ème exercice de prospective du Plan Bleu** après 1989 et 2005 - **Mandat** confié par les **Parties contractantes à la Convention de Barcelone** en 2019



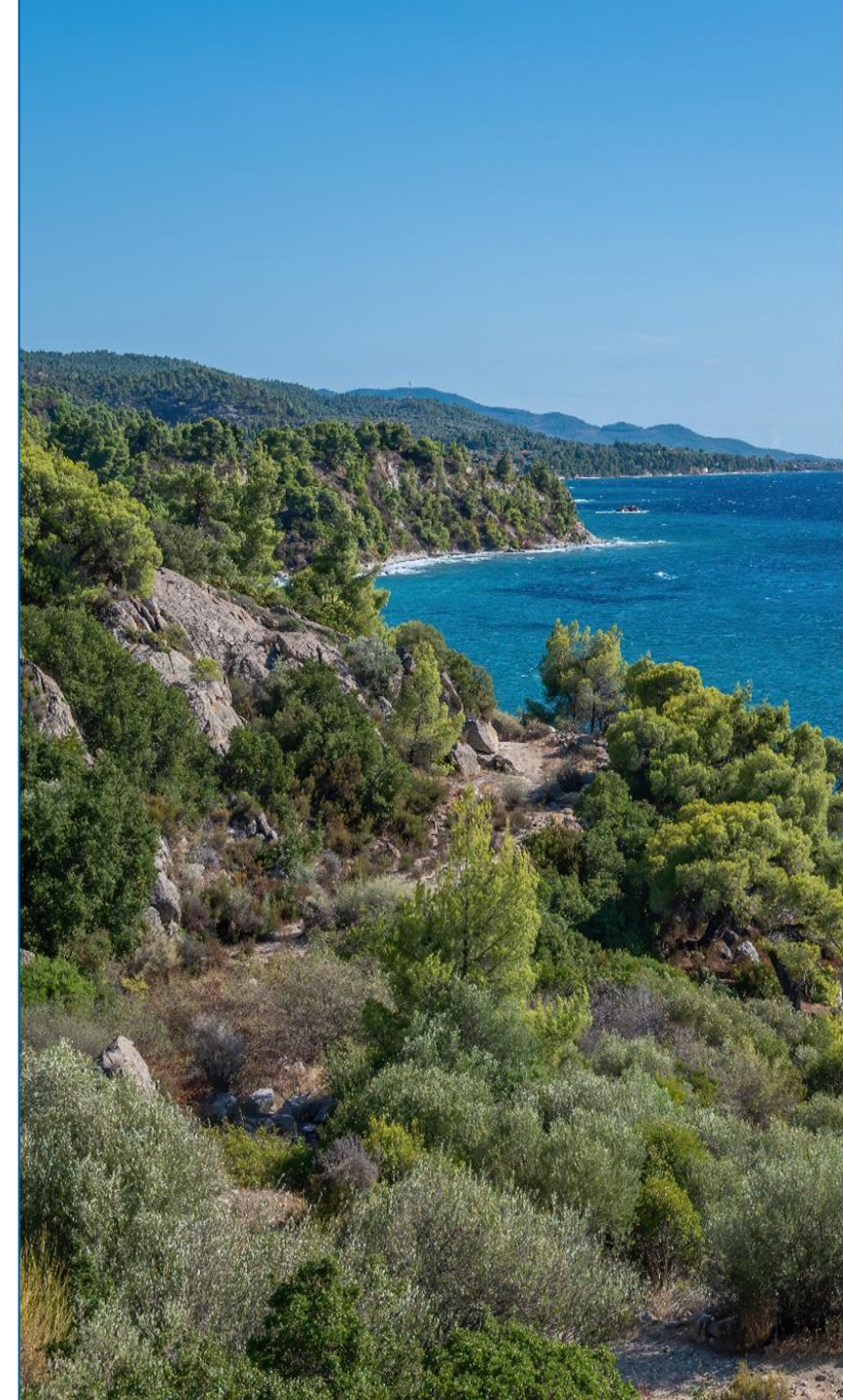
# MED 2050 : Trois Objectifs

Lancé en décembre 2019 dans un contexte d'accélération des menaces sur la Méditerranée – **ce troisième exercice s'est vu fixer trois objectifs :**

- **anticiper les évolutions des écosystèmes méditerranéens** notamment marins à un horizon de 30 ans et **déterminer les conditions de leur protection à long terme ;**

- **fournir les éclairages utiles** à une transition progressive de la région **vers un développement durable** indispensable à la protection de ces écosystèmes ;

- **Identifier les risques majeurs de crises ou de ruptures et prévenir ceux pouvant avoir un impact négatif** sur ces deux objectifs de protection et de durabilité.





# Quatre grandes spécificités de MED2050

Un exercice qui a mobilisé une **centaine d'experts** dont 25 membres permanents du groupe de prospective sous le pilotage d'un comité d'orientation et de l'équipe projet du Plan Bleu

**Une prospective et pas seulement une projection** intégrant pleinement les ruptures et incertitudes, les visions du futur exprimées par les acteurs et les chemins de transitions vers une Méditerranée résiliente et durable.

La Méditerranée prise en compte à la fois comme **mer** et comme **région** et dans ses **relations avec les changements globaux** dont le climat.

Une **approche systémique** considérant **le plus de dimensions possibles**.

# Les 7 dimensions prises en compte

## CONTEXTE MONDIAL

- Tendances mondiales et impacts spécifiques sur la Méditerranée
- Scénarios de changement climatique global

## DÉMOGRAPHIE & OCCUPATION DE L'ESPACE

- Croissance démographique
- Dynamiques des migrations
- Transition urbaine

## ENVIRONNEMENT

- Activités humaines sur la côte et en mer
- Changement climatique et ses impacts sur la terre et la mer
- Biodiversité et écosystèmes marins  
Ressources foncières et biodiversité
- Interactions eau, sol, agriculture et environnement
- Gestion des ressources en eau

## ECONOMIE

- Financement public et privé du développement
- Exploitation des ressources minérales et énergétiques en mer
- Pêche et aquaculture
- Croissance (PIB, biens, services)
- Economie bleue
- Transport maritime
- Tourisme
- Inégalités, pauvreté et mobilités sociales
- Modes de production et de consommation

## SOCIÉTÉS

- Identités méditerranéennes
- Système de valeurs et religions
- Les jeunes dans la société
- Situations des femmes
- Niveaux de sensibilité à l'environnement

## GOUVERNANCE

- Géopolitique et sécurité
- Rapports Méditerranée-UE : Green Deal
- Environnement marin
- Gouvernance multi-échelles et multi-acteurs
- Cohérence des politiques et coopération régionale
- Adaptation et atténuation
- Transition énergétique
- Rôle de la société civile dans les politiques publiques
- Risques et prévention des crises

## SCIENCE & TECHNOLOGIE

- Société de la connaissance
- Observation, suivi, contrôle et systèmes d'alerte

# Une démarche en 5 étapes



Travaux préparatoires  
Mobilisation des ressources  
Mise en place du réseau MED 2050

## Phase 1

Construction du socle prospectif :  
tendances, ruptures, signaux faibles  
et enjeux majeurs. Rédaction de  
fiches variables sur une trentaine de  
composantes du système

## Phase 2

Collecte de visions contrastées  
sur l'avenir de la Méditerranée à  
l'horizon 2050, avec un accent  
sur celles des jeunes et d'une  
cinquantaine de personnalités  
de la région

## Phase 3

Construction de scénarios  
contrastés en s'appuyant sur les  
travaux des phases 1 & 2

## Phase 4

Co-construction des chemins  
de transition pour parvenir aux  
scénarios souhaitables. Formuler  
des recommandations pour les  
décideurs

## Phase 5

Valorisation des résultats et  
communication auprès de  
différents publics

Sensibiliser — Mobiliser — Faire dialoguer  
pour une Méditerranée durable  
et résiliente en 2050

# 6 grandes tendances structurantes

- **CLIMAT : Hausse des températures** de +2,3° C en 2050  
=> sécheresses, inondations, canicules terrestres et marines, hausse du niveau de la mer (+ 40 cm)  
=> **CE QUI ÉTAIT PRÉVU IL Y A 20 ANS POUR 2100 SE PRODUIRA DÈS 2050**
- **DÉMOGRAPHIE : Transition démographique** achevée dans les 2/3 des pays **MAIS**  
=> croissance globale de 20 à 30 % (520 à 630-690 millions)  
=> avec hausse d'environ 50 % à l'Est/Sud et stagnation ou déclin au Nord
- **TRANSITION URBAINE** : taux d'urbanisation dépassant partout 70 % (82 % en moyenne)
- **OCCUPATION DU TERRITOIRE** : concentration des populations et activités dans les métropoles, et sur le littoral (plus de 50 % des populations totales en 2050 contre 30 - 40 % en 2020)
- **MER : Tropicalisation et transformation structurelle de l'écosystème marin** => remplacement de la biodiversité par des espèces allogènes, perturbations de l'écologie du plancton, prolifération des méduses, destruction de coraux et herbiers de posidonies...
- **EAU : Stress hydrique** qui affectera au moins 290 M hab au Sud et Est (contre 180 M en 2020)

# Un monde de ruptures potentielles

## Géopolitique

- **Une évolution vers la paix au Moyen-Orient**
- Un marché commun méditerranéen
- Une union des pays du Maghreb
- Un renouveau arabe (Union des pays arabes)
- Baisse du radicalisme et des conflits religieux
- **Un axe d'intégration vertical entre Europe - Méditerranée - Afrique**
- Un axe Chine - Moyen-Orient - Sud et Est de la Méditerranée
- Un "Président" de la Méditerranée (institution symbolique)

## La mer Méditerranée

- **Ouverture du corridor Nord-Est pour les marchandises**
- Tropicalisation de la Méditerranée. Changement des écosystèmes
- Cadastralisation progressive de la mer Méditerranée
- **Interdiction de l'exploitation des grands fonds marins**
- **La Méditerranée devient un bien commun mondial**
- Création d'un équivalent de l'IPBES pour la Méditerranée
- Application juridique stricte de la Convention de Barcelone

## Climat et Énergie

- **Accélération spectaculaire du changement climatique (points de basculement)**
- **Une union solaire méditerranéenne**
- Extension au niveau mondial de l'interdiction en Europe de la vente de véhicules neufs à moteurs thermiques à partir de 2035
- **Sortie accélérée des fossiles et forte augmentation des coûts de la mobilité (taxe carbone, pic aérien, nouvelles énergies, etc.)**

## Société, Économie, Technologie

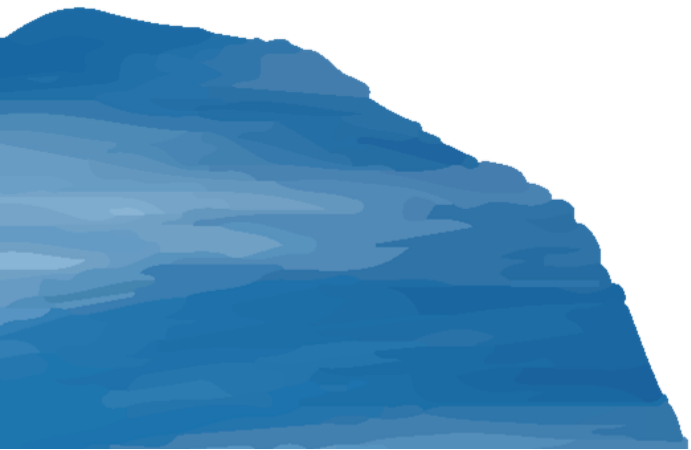
- Délocalisation massive des lieux de travail et de vie grâce à la technologie numérique (télétravail)
- **Évolution radicale des valeurs et des comportements liée au changement climatique et à l'inquiétude croissante des jeunes => arrivée d'une nouvelle génération de leaders**
- **Un "Plan "Marshall" pour l'adaptation et l'eau au profit des pays du Sud financé par des taxes - ex : sur les transactions financières (400 milliards d'euros/an)**
- Une rupture technologique déterminante pour le dessalement (écologique et économique)

# Quels enjeux prioritaires ?

## Sources

**Analyse des experts** sur 37 variables

**Consultation de plus de 50 personnalités et d'un échantillon de jeunes de la région** sur leurs perceptions et visions des défis futurs pour la région d'ici à 2050.



Donner la priorité à l'adaptation

Anticiper les bouleversements démographiques et territoriaux

Éviter l'irréversible notamment pour la mer

Réussir à maîtriser le nexus  
Eau - Agriculture - Alimentation  
Énergie - Environnement

Valoriser l'espace commun méditerranéen

Promouvoir une autre gouvernance méditerranéenne aux niveaux des États et des régions

Changer les modèles économiques en tenant compte des spécificités régionales et nationales

Aller vers une société méditerranéenne de la connaissance intégrant la mer et l'environnement

# Quels Scénarios ?

01

INERTIE, MARGINALISATION  
DE LA MÉDITERRANÉE ET  
PRAGMATISME

CHOC DES CRISES ET  
ADAPTATIONS FORCÉES

02

CROISSANCE À TOUT PRIX  
DANS UNE MÉDITERRANÉE  
ÉCLATÉE

03

04

PARTENARIAT EURO-  
MEDITERRANÉEN  
POUR UNE TRANSITION  
BLEUE-VERTE

UN AUTRE MODÈLE DE  
DÉVELOPPEMENT DURABLE  
SPÉCIFIQUEMENT  
MEDITERRANÉEN

05

06

LA MER MÉDITERRANÉE:  
UN BIEN COMMUN MONDIAL

# 01 INERTIE, MARGINALISATION DE LA MÉDITERRANÉE ET PRAGMATISME

**Moteur :** Inerties et prolongation des tendances actuelles  
**Mots clés :** blocages, inerties, marginalisation, fragmentation, transformation structurelle de l'environnement, pragmatisme

**En bref :** Face aux effets conjoints du climat et de la croissance démographique au Sud, l'environnement se dégrade fortement et la région méditerranéenne marginalisée au niveau mondial et bloquée institutionnellement n'a pas de marge de manœuvre pour réagir.

**Contexte :** Évolution tendancielle du climat, conflits géopolitiques persistants, défiance envers les institutions internationales, économie mondiale basée sur le numérique pilotée par les États-Unis et la Chine.

**Acteurs et dynamiques :** Atomisation des acteurs, conflits et manque de marges de manœuvre (endettement, dépendances...) qui sauf exceptions locales, empêchent la mise en place d'une dynamique forte à l'échelle de toute la région.



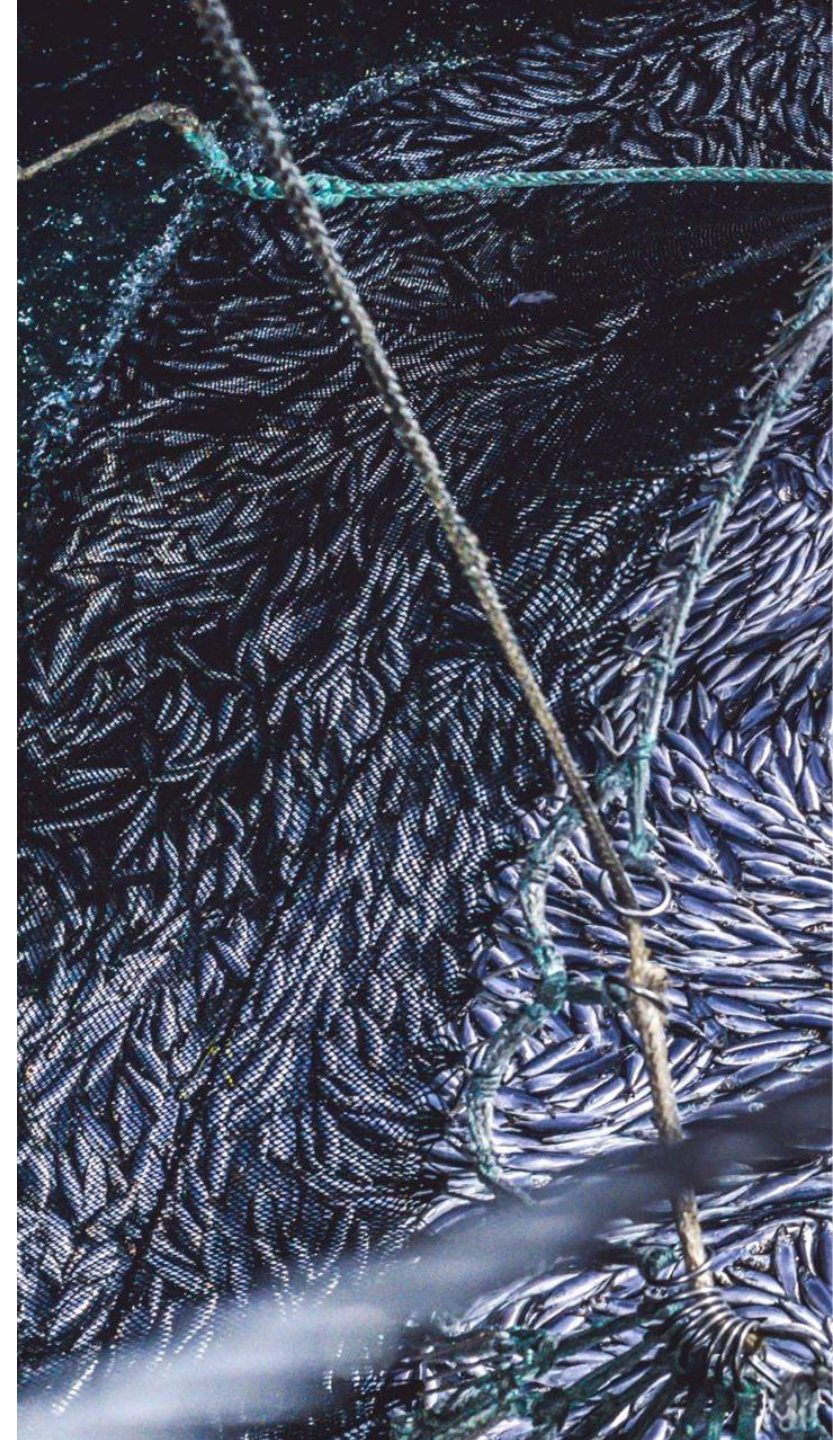


# 01 INERTIE, MARGINALISATION DE LA MÉDITERRANÉE ET PRAGMATISME

## Évolutions à 2050 :

- **+2,3 °C en 2050**, événements extrêmes et hausse du niveau de la mer d'environ 40 cm
- Augmentation de moitié de la population au Sud-Est et stagnation au Nord, avec une forte accélération de la métropolisation et de la concentration sur le littoral ;
- Croissance économique faible au Nord et moindre que dans les décennies précédentes au Sud mais sans rattrapage - avec croissance des inégalités, du chômage et des migrations, et marginalisation économique de la région méditerranéenne ;
- Stabilisation des prises de pêche grâce au doublement ou plus de l'aquaculture ; généralisation des situations de stress hydrique, dégradation générale de l'environnement (dont x par 2 des plastiques) et **tropicalisation de la mer**.

**Instrument et modes d'action : PRAGMATISME ET COMMUNICATION.** Mesures pragmatiques pour (1) s'adapter aux incertitudes du contexte au nom de la souveraineté alimentaire et énergétique , (2) acheter la paix sociale, (3) faire face au stress hydrique grâce à la désalinisation massive et (4) mener quelques actions sélectives de protection (aires marines protégées, lagunes, posidonies...) mais sans contrôle de leur application.



A photograph of a dry, cracked landscape. The foreground is dominated by a dense network of deep, irregular cracks in the parched earth, creating a mosaic of polygonal shapes. In the background, a hillside rises, partially covered with sparse, dry vegetation and trees. The sky is clear and blue.

# 02 CHOCS DES CRISES ET ADAPTATIONS FORCÉES

**Moteurs :** Effets en chaîne de différentes crises (climatiques, économiques...) et urgences

**Mots clés :** Chocs récurrents, points de basculement, crises, déstabilisations, violence généralisée, risques et sécurité, adaptations forcées, résilience, auto-organisations locales

**En bref :** Crises et catastrophes en chaîne conduisent à la déstabilisation de l'ensemble des sociétés méditerranéennes (en fonction de leur vulnérabilité) forcées de s'adapter dans l'urgence puis de mettre en place des réseaux et stratégies de résilience et de solidarité au niveau local.

**Contexte :** **Instabilité chronique :** fortes tensions géopolitiques avec possibilité de conflits graves impactant la Méditerranée, risques de crise économique ou financière majeure, possibilité de nouvelles épidémies, etc. **Les menaces de dépassement de points de basculement climatique se concrétisent** entraînant une forte accélération du changement climatique. On passe d'une urgence à l'autre sans possibilité d'y faire face.

**Acteurs et dynamiques :** Défaillance des acteurs de la sécurité (assurances, sécurité civile, sécurité sanitaire, collectivités locales, etc.) et des institutions en général. Solidarité limitée des acteurs internationaux eux-mêmes dépassés. Sociétés de plus en plus fracturées avec radicalisation du paysage politique, conflits intergénérationnels et interculturels. Mais solidarités locales, de voisinage ou en réseaux et résilience accrue.



# 02 CHOCS DES CRISES ET ADAPTATIONS FORCÉES

## Évolutions à 2050 :

- Récurrence et aggravation des catastrophes environnementales : vagues de chaleur, stress hydriques aigus, sécheresses, méga-feux, inondations, canicules marines, etc. ;
- Fortes instabilités économiques conduisant à un repli des économies sur elles-mêmes ;
- Défaut d'anticipation et incapacité croissante des pouvoirs politiques à gérer les crises => mise en cause de leur légitimité et tendance à l'autoritarisme ;
- Insolvabilité des systèmes d'assurance ;
- Abandon de l'entretien des infrastructures (réseaux, digues) et des projets de coopération et possibilité d'effondrements des services publics locaux ;
- Surexploitation des ressources locales (ressources de la mer, non renouvelables) ;
- Auto-organisation de la résilience au niveau local (familles ou communautés).

**Instrument et modes d'action :** Dans un premier temps mobilisation de moyens publics et privés face aux crises et catastrophes (sécurité civile, aides budgétaires, etc.). Après l'affaissement des moyens publics, 2 modes d'adaptation : (1) régimes autoritaires et systèmes inégalitaires d'accaparement des ressources et moyens de protection ; ou (2) auto-organisation des communautés en quête d'autonomie, de sobriété et d'accès aux besoins essentiels.

# 03 CROISSANCE À TOUT PRIX DANS UNE MÉDITERRANÉE ÉCLATÉE

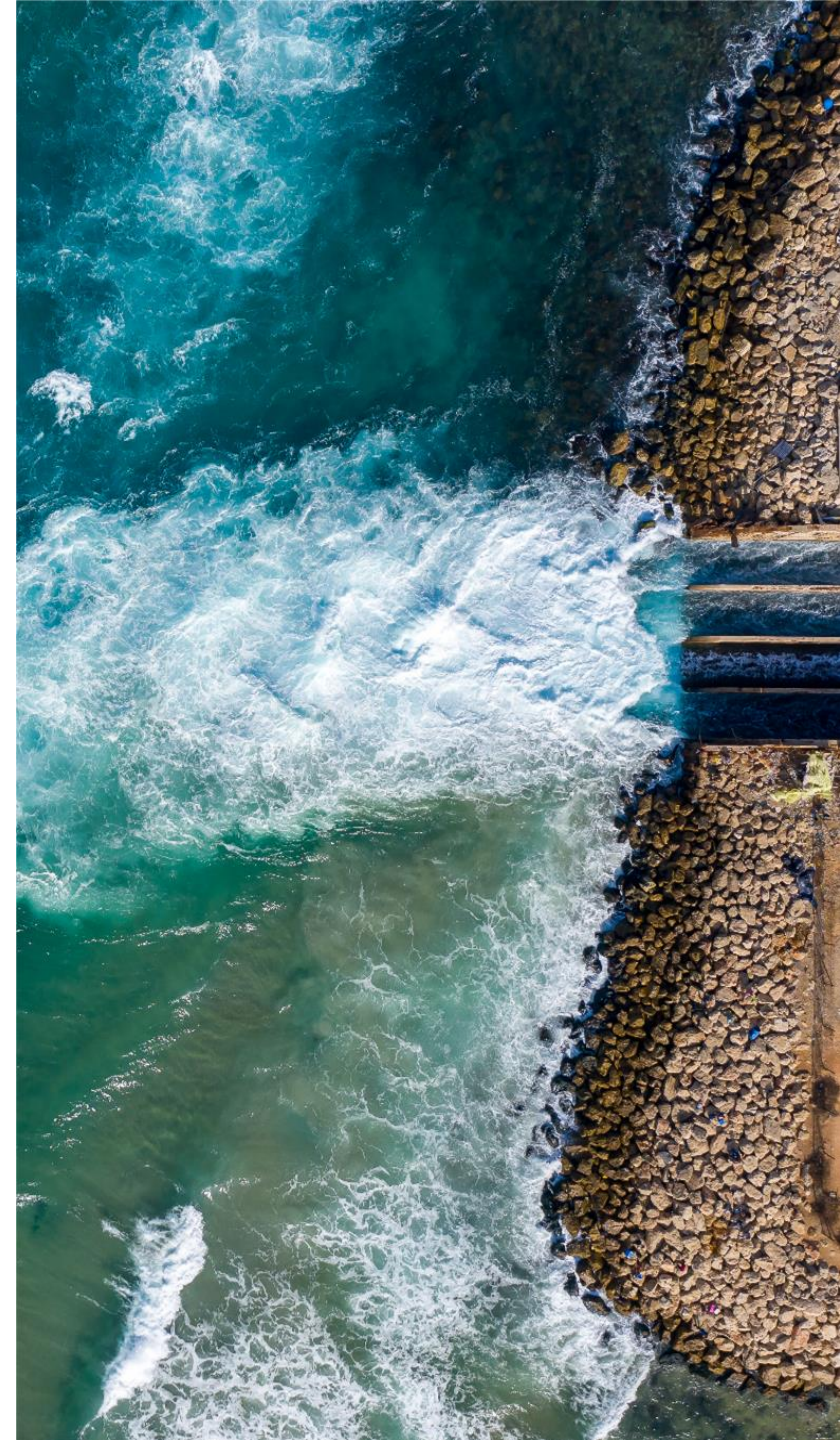
**Moteurs : Mondialisation, croissance économique et intérêts nationaux**

**Mots clés : Croissance économique, compétition, emploi, intérêts nationaux, exploitation de toutes les rentes, développement non durable**

**En bref :** Une priorité absolue est donnée à la croissance et aux logiques marchandes dans une perspective à la fois de création d'emplois et de puissance nationale. Ce choix d'une croissance à tout prix se fait aux dépens de l'environnement et des objectifs sociaux ou d'équilibre territorial, mais permet à long terme de financer des investissements dans les infrastructures – y compris dans les services urbains (eau, déchets, etc.).

**Contexte :** Redistribution des cartes économiques à l'échelle mondiale obligeant chaque pays à se repositionner sur ses avantages comparatifs. Fortes divisions Nord - Sud, affirmation du Sud global, et affaissement des régulations internationales. Recul général des préoccupations écologiques et de développement durable ("backslash"). Au niveau méditerranéen, fragmentation et repli sur les intérêts nationaux s'accompagnant d'alliances économiques ou politiques «à la carte».

**Acteurs et dynamiques :** Rôle dominant des grands acteurs économiques, des consommateurs et des groupes de pression. Soutien et implication des États liés à la fois à des enjeux économiques et à des logiques de puissance. Au Sud : influence croissante des pays hors de la Méditerranée (Routes de la Soie, ouverture vers l'Afrique). Entre l'Europe et le sud de la Méditerranée: politiques ciblées de voisinage et de construction d'infrastructures communes.



# 03 CROISSANCE À TOUT PRIX DANS UNE MÉDITERRANÉE ÉCLATÉE

## Évolutions à 2050 :

- Augmentation de 50% de la population au Sud et stagnation au Nord => besoin de main d'œuvre étrangère pour les uns et de forte création d'emplois pour les autres ;
- Politiques d'attractivité des capitaux et d'exportation fondées sur l'exploitation des rentes ou des ressources naturelles : foncier, tourisme de masse, ressources marines (y compris en eau profonde), énergies fossiles (gaz, pétrole) et solaires, industries extractives ;
- Dualisation totale de l'espace : surconcentration des activités sur le littoral, métropoles et usines de dessalement, abandon des espaces ruraux et des villes moyennes de l'intérieur ;
- Inégalités sociales, économie informelle et activités illégales ;
- Dégradation générale de l'environnement sauf pour les services urbains (eau, déchets) ; conflits majeurs sur l'usage des ressources (eau ... ) et du foncier.

**Instrument et modes d'action :** Dérégulation et relâchement des normes. Soutien aux économies vertes ou bleues rentables à court terme et aux investissements dans les services urbains susceptibles d'être tarifés ou indispensables pour le tourisme. Partenariats publics – privés.



# 04 PARTENARIAT EURO-MEDITERRANÉEN POUR UNE TRANSITION BLEUE-VERTE

**Moteurs :** Initiative européenne appuyée par d'autres pays riverains et logiques techno-économiques.

**Mots clés :** Transition énergétique et écologique, technosolutionisme, économie verte et bleue, partenariat Europe - Méditerranée, instruments économiques, innovations, énergies renouvelables

**En bref :** À l'initiative de l'Europe, une coopération se met en place avec les autres pays de la Méditerranée qui permet de mener à l'échelle régionale une transition verte et bleue s'appuyant sur l'innovation technique et les instruments économiques.

**Contexte :** Reconnaissance mondiale de l'urgence à agir pour le climat et la transition énergétique et repositionnement des économies sur la transition climatique. Renforcement de l'Europe et accord sur le financement du Pacte Vert (Green deal). Amélioration de la situation géopolitique en Méditerranée et consensus sur les avantages économiques et environnementaux d'une forte coopération dans des domaines d'avenir.

**Acteurs et dynamiques :** Scénario conditionné par le volontarisme européen et les intérêts conjoints des grands acteurs économiques intra ou extra régionaux de s'investir dans l'ensemble de la région. Trois temps : 1. Eco-projets d'investissements réussis, 2. Extension du Green Deal européen au sud de la Méditerranée, 3. Marché commun méditerranéen.





# 04 PARTENARIAT EURO-MEDITERRANÉEN POUR UNE TRANSITION BLEUE-VERTE

## Évolutions en 2050.

- **Objectif atteint de la neutralité carbone en 2050 pour une majorité des pays ;**
- Développement centré sur l'innovation technique dans les domaines de la transition énergétique, de l'économie bleue et du numérique - avec la perspective d'un marché commun intra-méditerranéen - mais se heurtant aux limites de l'autonomie régionale et des pays en matière technologique ;
- Avancées progressives reposant sur les complémentarités entre les investissements, ressources et savoirs techniques des pays, mais conditionnés par des financements européens ou provenant des marchés financiers internationaux ;
- Choix d'une durabilité «faible» fondée sur l'innovation qui exclut une part des populations et régions et n'évite pas une dégradation structurelle de la mer et des ressources naturelles et une vulnérabilité persistante aux risques (eau, événements extrêmes).

**Instruments et modes d'action :** Incitations à l'innovation, transferts courts recherche/innovations industrielles, politiques normatives et de RSE, formations des compétences pour la transition, **incitations économiques** (prix du carbone, baisse des subventions nocives à l'environnement, etc. ), politiques de réindustrialisation et de planification énergétique.

# 05 UN AUTRE MODÈLE DE DÉVELOPPEMENT DURABLE SPÉCIFIQUEMENT MEDITERRANÉEN

**Moteurs :** Conscience des impasses écologiques à long terme et consensus socio-politique sur la nécessité de réorienter le développement dans toutes ses dimensions pour y faire face.

**Mots clés :** Reconnaissance de la diversité méditerranéenne, égalité Nord- Sud, coopération, réduction des dépendances, ODD, nouveaux modèles économiques et d'organisation de l'espace, adaptation, décentralisation, dynamisme des sociétés civiles, innovations sociales, valeurs écologiques et solidaires

**En bref :** Prenant conscience des impasses liées à l'attentisme écologique et au mal développement, les pays et sociétés du pourtour méditerranéen inventent ensemble, dans un contexte international favorable, un modèle de développement à la fois spécifique et plus durable tenant compte des atouts et faiblesses de la région et de chaque territoire

**Contexte :** Organisation multipolaire du monde dans une dynamique de démondialisation économique, réduction des conflits en Méditerranée et développement de coopérations Sud-Sud (y compris avec l'Afrique), renforcement de la gouvernance mondiale de l'environnement et innovation dans le droit international conduisant à des contraintes (**sortie des énergies fossiles**) et opportunités nouvelles.

**Acteurs et dynamiques :** Implication de tous les acteurs, mais rôle majeur des territoires et des sociétés civiles disposant de plus de marges de manœuvre pour agir (décentralisation, valorisation du rôle des femmes et des jeunes). Deux temps : 1. Echanges d'expériences Nord-Sud et Sud-Nord ; 2. Nouvelles institutions (dont coopération égalitaire à l'intérieur d'une communauté de sous-régions méditerranéennes).



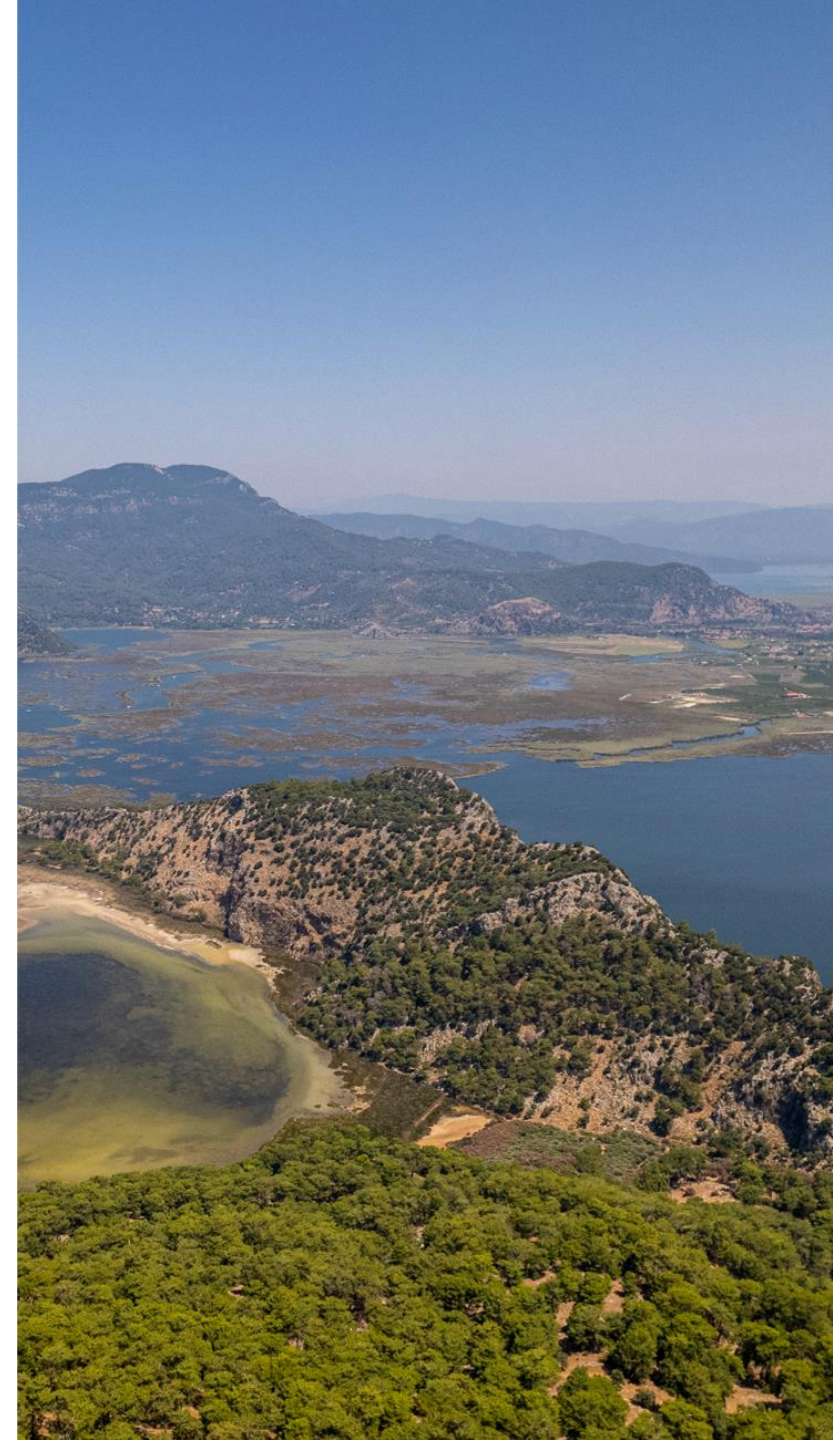


# 05 UN AUTRE MODÈLE DE DÉVELOPPEMENT DURABLE SPÉCIFIQUEMENT MEDITERRANÉEN

## Évolutions en 2050 :

- Maîtrise de l'étalement urbain et de la concentration sur le littoral et les métropoles ;
- **Priorité à l'adaptation et respect des limites écologiques globales** (dont les 2 degrés en 2050) et des objectifs de protection de 30% pour la mer et la terre.
- Gestion écologique en bien commun de l'eau, des sols et des forêts et **choix de solutions fondées sur la nature** (économie symbiotique, etc.) ;
- Réduction des dépendances extérieures pour l'alimentation et l'énergie ;
- **Transition vers des modèles de développement durable pour l'agriculture, le tourisme, les transports, l'habitat, etc.** ; économie circulaire, sobriété et villes post-carbone, éco-développement.

**Instruments et modes d'action :** Réseaux d'échanges d'expériences entre territoires ou par domaines, aménagement du territoire, planification souple, recherche de co-bénéfices entre social et environnement, coopération méditerranéenne (création d'une banque de développement méditerranéenne, programmes communs de recherche, etc.), réformes institutionnelles et renforcement de l'application du droit. Éducation au développement durable et initiatives culturelles.



# 06 LA MER MÉDITERRANÉE: UN BIEN COMMUN MONDIAL

**Moteurs :** Opinion publique mondiale, Médias, ONG et scientifiques relayés régionalement

**Mots clés :** Bien commun mondial, reconnaissance de droits à la nature, gestion en bien commun, protection stricte de la mer, intégration mer/ bassins versants, paiement par ses usagers des services rendus par la mer, évaluation externe et indépendante des résultats

**En bref :** Après des années d'échec, c'est le scénario de la dernière chance pour sauver la Méditerranée en tant que mer. La communauté mondiale se mobilise pour mettre en place une structure mi-publique mi-privée de gestion en bien commun de la mer et du littoral, en coopération avec les États riverains et en complément des structures existantes. C'est tout l'écosystème (mer + bassins versants) qui est géré en bien commun en suivant le cycle de l'eau.

**Contexte :** Contraste entre une évolution internationale favorable à la reconnaissance de droits donnés à la nature et aux générations futures et de plus en plus sensible à la question des océans (ou des grands espaces naturels comme l'Amazonie) et les difficultés croissantes des États riverains de la Méditerranée à assurer sa protection.

**Acteurs et dynamiques :** Rôle moteur des médias, des ONG, des scientifiques et des organisations internationales. Trois temps : 1. Mobilisation mondiale ; 2. Mise en place d'une structure mi-publique/mi-privée de gestion du bien commun articulée avec le PAM ; 3. Relais par les territoires, acteurs et sociétés méditerranéennes riveraines ou en amont (fleuves).






# 06 LA MER MÉDITERRANÉE: UN BIEN COMMUN MONDIAL

## Évolutions à 2050 :

- Constat initial d'une dégradation rapide de la mer et du manque de marges de manœuvre des pays et territoires riverains, mais forte amélioration à partir de 2035 ;
- Mobilisation mondiale pour la Méditerranée pour des raisons écologiques et culturelles (valeur emblématique) : le monde paie pour sa sauvegarde (taxes d'usage) ;
- Grands programmes de connaissance, d'observation et de surveillance de la mer (cartographie de la biodiversité, zones atelier, évaluations indépendantes) ;
- Mise en place d'un système multi-échelles de gestion en bien commun (du régional au local) avec des contraintes très fortes sur les activités littorales ou maritimes impactant l'écosystème - en contrepartie de financements importants ;
- Intégration des bassins versants : le cycle de l'eau comme fil rouge des transformations.

**Instruments et modes d'action :** grands programmes scientifiques (création d'un équivalent de l'IPBES pour la Méditerranée), surveillance par un organe indépendant, mobilisation de fonds importants liés à la taxation des usages de la mer (tourisme, transports maritimes, etc.), contraintes juridiques très strictes sur le littoral et les activités liées à la mer (pêche, construction, ressources en eau profonde, offshore, etc.), structures de gestion en bien commun (dont agences de l'eau)



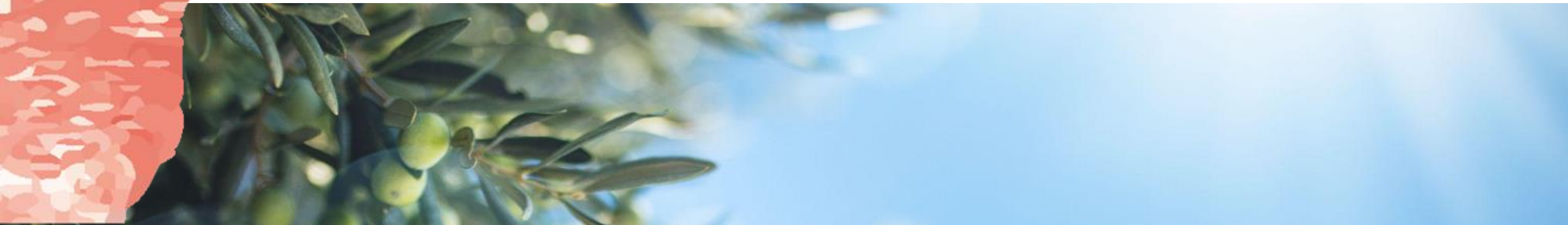
# QUELQUES CONCLUSIONS

- Sauf bifurcations majeures, la Méditerranée sera d'ici 2050 dans une situation bien plus alarmante qu'aujourd'hui avec notamment une transformation majeure de tout l'écosystème marin.
- Aux causes internes de cette situation s'ajoutent la vulnérabilité et la dépendance de la région à des facteurs externes non maîtrisés suffisamment (ex : climat).
- Attentisme et politique des petits pas ne sont pas des solutions stables et tenables à long terme : **face aux ruptures annoncées, il faudra des solutions de rupture.**
- Des risques de crises graves et d'effondrements locaux ne sont pas à exclure. **La priorité est de s'y préparer dès aujourd'hui** (politiques d'adaptation et de résilience, et prévention des irréversibilités majeures pour la mer).
- La région méditerranéenne pourra de moins en moins compter uniquement sur ses propres forces pour surmonter ces défis - d'où **l'importance d'une implication active de la région dans les politiques internationales mondiales.**



# QUELQUES CONCLUSIONS (suite)

- **Tous les scénarios de développement durable supposent des formes nouvelles de coopération** : Europe-PSEM ; Europe-Afrique ou Sud-Sud, et Méditerranée-communauté mondiale.
- Même si les blocages sont majeurs, **il existe de nombreuses marges de manœuvre** qui sont des leviers pour les transitions futures :
  - => énorme potentiel en énergies renouvelables
  - => innovations en matière de gouvernance et de coopération
  - => nouvelles technologies
  - => diversification des modèles de développement
  - => aménagement du territoire
  - => incitations économiques
  - => application et extension du droit
  - => mobilisation des financements internationaux
  - => implication des territoires et des sociétés civiles
  - => évolution des valeurs et des modes de vie, etc.
- Il n'y a pas d'autre choix que le **volontarisme** et la **définition de chemins de transition** pour organiser une mobilisation de ces moyens. L'objet de la suite de ce travail est d'en faciliter la construction.



# MED2050

Building the Mediterranean future together  
Construisons ensemble l'avenir de la Méditerranée

لنبني معًا مستقبل المتوسط

## Merci de votre attention



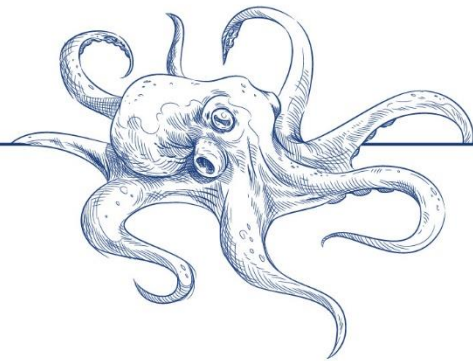
[MED2050.org](https://MED2050.org) - [Planbleu.org](https://Planbleu.org)

**ONU**  
programme pour  
l'environnement



Plan d'action pour  
la Méditerranée  
Convention de  
Barcelone





# TABLES RONDES

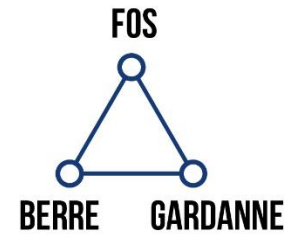
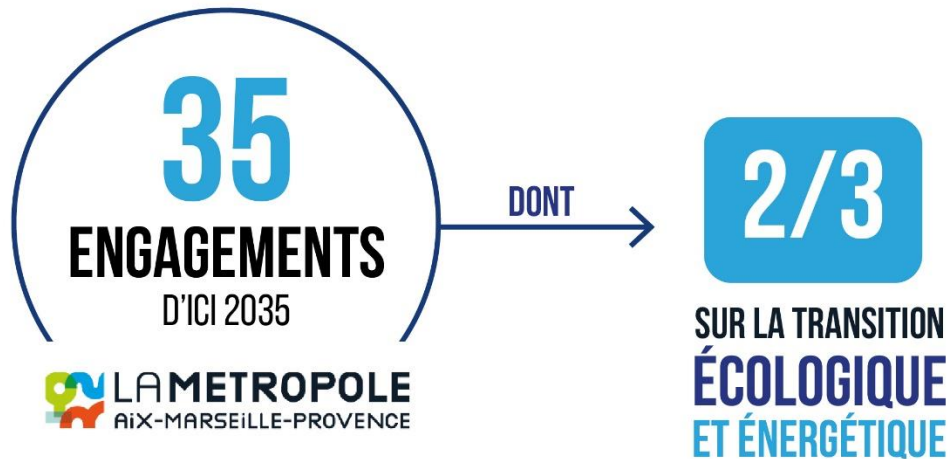
## TABLE RONDE 1

# MÉDITERRANÉE 2050

## QUELLES OPPORTUNITÉS ET MENACES POUR LE DÉVELOPPEMENT ÉCONOMIQUE DE LA MÉTROPOLE AIX-MARSEILLE PROVENCE ?



# AIX-MARSEILLE PROVENCE : MÉTROPOLE EN TRANSITION



FEUILLE DE ROUTE POUR LE DÉVELOPPEMENT  
INDUSTRIEL DU GOLFE DE FOS-ETANG DE BERRE

AMP-Etat-Région Février 2025  
« Devenir le 1<sup>er</sup> pôle industrialo-portuaire  
décarboné de la zone Euro-Med-Afrique »

**25%**  
DES ÉMISSIONS  
INDUSTRIELLES  
FRANÇAISES



Marseille Fos  
Le port euroméditerranéen

**+ 30 DE PROJETS**  
POUR UN HUB DURABLE  
ET COMPÉTITIF

# MARSEILLE FOS, PORT MÉDITERRANÉEN AUX PORTES DES CORRIDORS COMMERCIAUX DE DEMAIN ?

**1<sup>E</sup>** PORT DE  
FRANCE


**4<sup>E</sup>** PORT (TONNAGE) EN  
MÉDITERRANÉE

Des échanges

**DYNAMIQUES**

Dans un cadre  
d'intégration  
économique

**CONTRASTÉE**

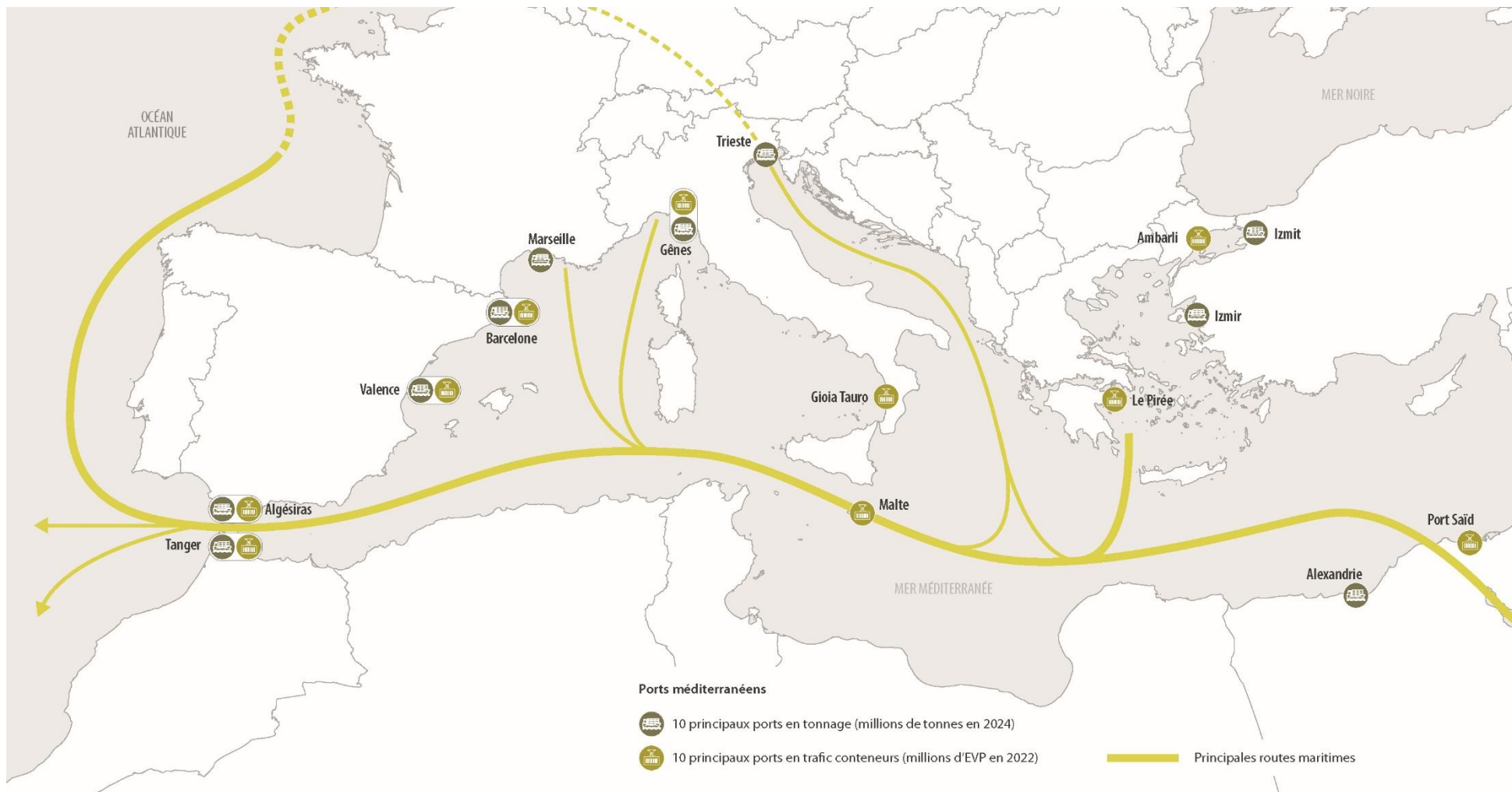
**30%**   
du commerce  
maritime mondial  
se joue en  
Méditerranée

**mais 75%**  
des trafics  
de marchandises  
ne s'y arrêtent pas  
(hors hydrocarbures)

**mais 70%**  
des marchandises  
chinoises vers l'Europe  
transitent par les ports  
de l'Europe du Nord

**mais** Peu de liens entre  
les ports des rives  
nord et sud  
Seulement 7% des marchandises  
circulant en Méditerranée  
s'y échangent

Des échanges  
commerciaux  
déséquilibrés  
entre l'Europe  
et la rive Sud  
55 Milliards d'euros  
d'excédents pour  
l'Europe en 2016



# QUIZZ

À VOTRE AVIS, COMBIEN Y A T-IL DE TOURISTES  
CHAQUE ANNÉE SUR AIX-MARSEILLE-PROVENCE ?

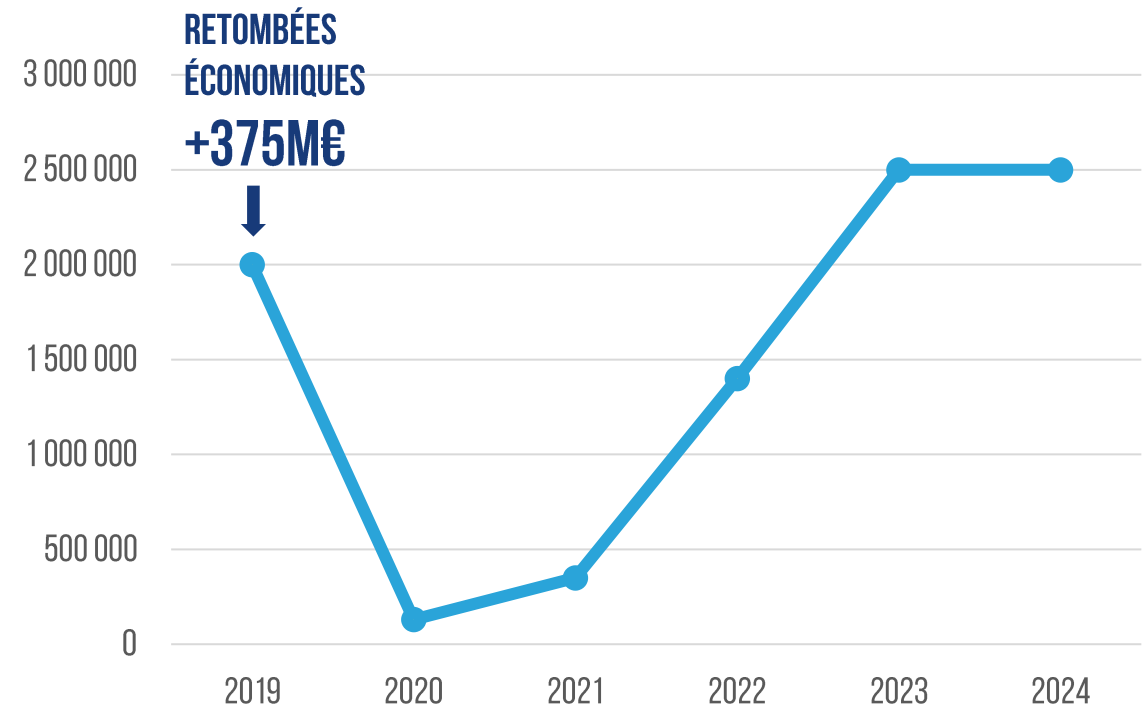
- A** 2,3 MILLIONS
- B** 5,6 MILLIONS
- C** 7,7 MILLIONS

# LE DÉFI DU TOURISME DURABLE POUR AIX-MARSEILLE PROVENCE



## DES EFFORTS POUR ATTÉNUER L'IMPACT ENVIRONNEMENTAL ?

- CHARTE BLEUE CROISIÈRE MARSEILLE PROVENCE
- « ESCALE ZÉRO » : ÉLECTRIFICATION DES QUAIS
- DES CARBURANTS À FAIBLE TENEUR DE SOUFFRE



## ÉVOLUTION DU NOMBRE DE CROISIÉRISTES/AN

## MÉDITERRANÉE 2050

### QUELLES OPPORTUNITÉS ET MENACES POUR LE DÉVELOPPEMENT ÉCONOMIQUE DE LA MÉTROPOLE AIX-MARSEILLE PROVENCE ?



**SARAH AMRI**

Directrice des finances, de la stratégie  
et des systèmes d'information  
Grand port maritime de Marseille



**LIONEL FLASSEUR**

Directeur général  
One Provence

ANIMATION

**VINCENT FOUCHIER**

Directeur prospective, partenariats  
et innovations territoriales  
AMP Métropole

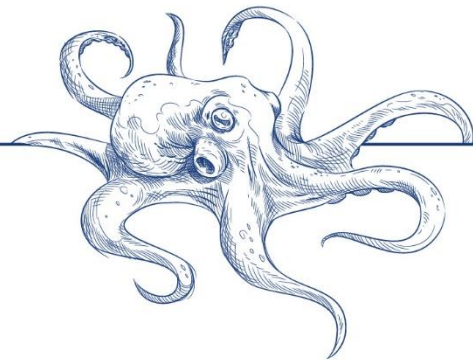
MISE EN PERSPECTIVE PAR LE PLAN BLEU

**CONSTANTIN TSAKAS,**

Chef économiste

**CHLOÉ MARTIN,**

Cheffe de projet Tourisme durable



# ÉCHANGES AVEC LA SALLE

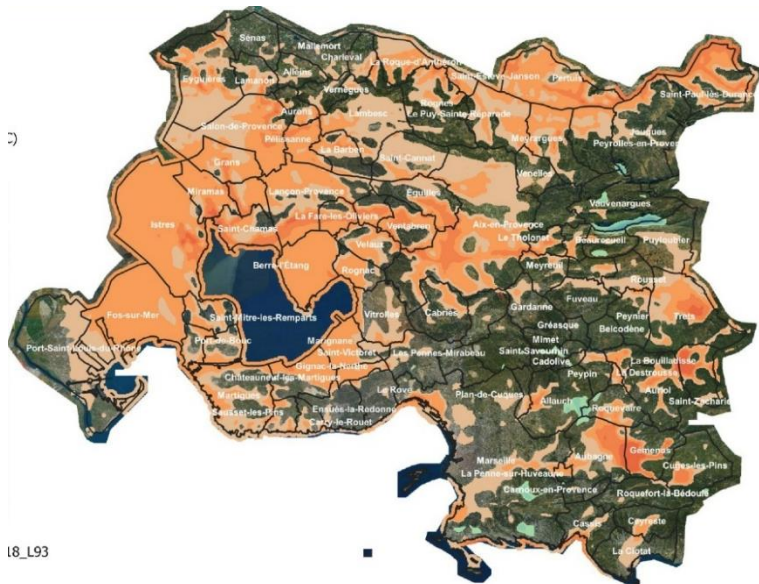
## TABLE RONDE 2

### CLIMAT, EAU, LITTORAL

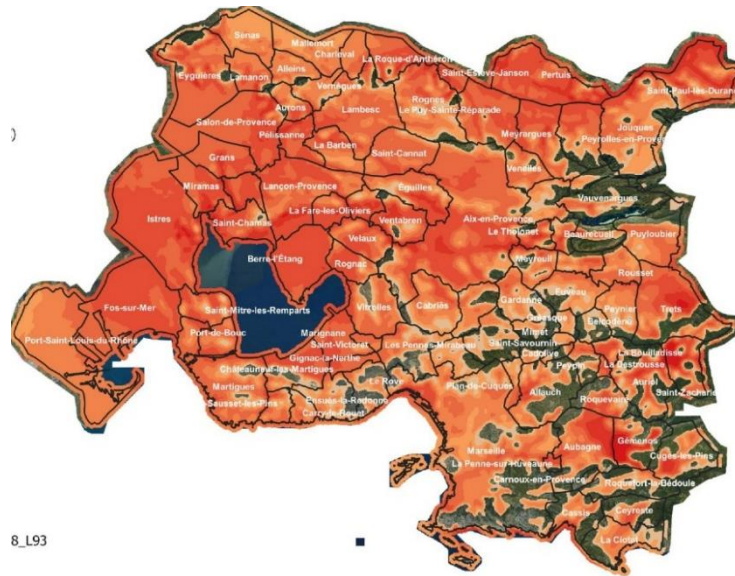
# QUELLE STRATÉGIE D'ADAPTATION ET DE COOPÉRATION POUR LA MÉTROPOLE AIX-MARSEILLE-PROVENCE ?

# UN CLIMAT PLUS CHAUD ET PLUS INSTABLE EN 2050

ÉVOLUTION DE LA TEMPÉRATURE MOYENNE MAXIMALE DE L'AIR



JUILLET 2046



JUILLET 2065



ACCÉLÉRATION DE LA HAUSSE  
DES TEMPÉRATURES MOYENNES

**+2 À 3 C**

D'ICI 2050

FORTES VARIABILITÉS SAISONNIÈRES  
DES ANOMALIES PLUS MARQUÉES L'ÉTÉ

**3X**  
PLUS DE JOURS  
AVEC DES T°  
MAXIMALES (>35°C)

**+20%**  
D'HOSPITALISATIONS  
LIÉES À LA  
CHALEUR

**15%**  
DE BAISSÉ  
DE LA PLUVIOMÉTRIE  
EN ÉTÉ



**+30%**

DE FEUX DE  
PLUS DE 1HA



# AIX-MARSEILLE-PROVENCE EN SITUATION DE DÉPENDANCE POUR SA RESSOURCE EN EAU



80%

DES EAUX ISSUES DE  
DURANCE OU VERDON



130  
MILLIONS DE M<sup>3</sup>  
D'EAU POTABLE  
DISTRIBUÉE PAR AN



UNE BAISSÉ DU DÉBIT  
DES COURS D'EAU  
-30%  
POUR LA DURANCE D'ICI 2050



10 000 HA  
D'ESPACES AGRICOLE  
IRRIGUÉS



UNE MOINDRE DISPONIBILITÉ  
DE LA RESSOURCE  
(9 MOIS DE RESTRICTIONS EN 2023 SUR  
LE BASSIN VERSANT DE L'HUVEAUNE)



DOUBLEMENT  
DES BESOINS DE LA ZIP DE FOS  
D'ICI 2030 (46 MILLIONS DE M<sup>3</sup>)



UN PARTAGE  
DE LA RESSOURCE  
À ORGANISER

# QUIZZ

**DANS LE CAS D'UN SCÉNARIO DE MONTÉE DES EAUX À 1,8M D'ICI 2050,  
COMBIEN D'HABITANTS EN RÉGION SUD SERAIENT IMPACTÉS ?**

- A** 150 000 HABITANTS
- B** 210 000 HABITANTS
- C** 350 000 HABITANTS

# ÉLÉVATION ET RÉCHAUFFEMENT DE LA MER



**+ 4 CM**  
ENTRE 2006 ET 2018



**+ 30 CM**  
D'ICI 2050

**+ 1,1 M**  
D'ICI 2100

IMPACT DU SCÉNARIO  
MAXIMAL À

**+1,8 M** ↑  
ICEREMA/RÉGION SUD



**210 000**  
HABITANTS



**230 000**  
EMPLOIS

CONCERNÉS EN RÉGION SUD



**+2,5°**

D'ICI 2050  
AVEC CANICULES  
MARINES PLUS FRÉQUENTES

MER MÉDITERRANÉE

**7%**

DE L'ABSORPTION  
MONDIALE DE CO<sub>2</sub>  
POUR MOINS DE 1% DU VOLUME  
OCÉANIQUE MONDIAL

ACIDIFICATION

**+10%**  
DEPUIS 1995

**+30%**  
D'ICI 2050

## CLIMAT, EAU, LITTORAL

# QUELLE STRATÉGIE D'ADAPTATION ET DE COOPÉRATION POUR LA MÉTROPOLE AIX-MARSEILLE PROVENCE ?



**ANNICK MIÈVRE**

Directrice de la délégation  
Paca-Corse  
AGENCE DE L'EAU



**GUY HERROUIN**

Consultant stratégique  
membre fondateur  
PÔLE MER MÉDITERRANÉE

ANIMATION

**VINCENT FOUCHIER**

Directeur prospective, partenariats  
et innovations territoriales –  
AMP Métropole

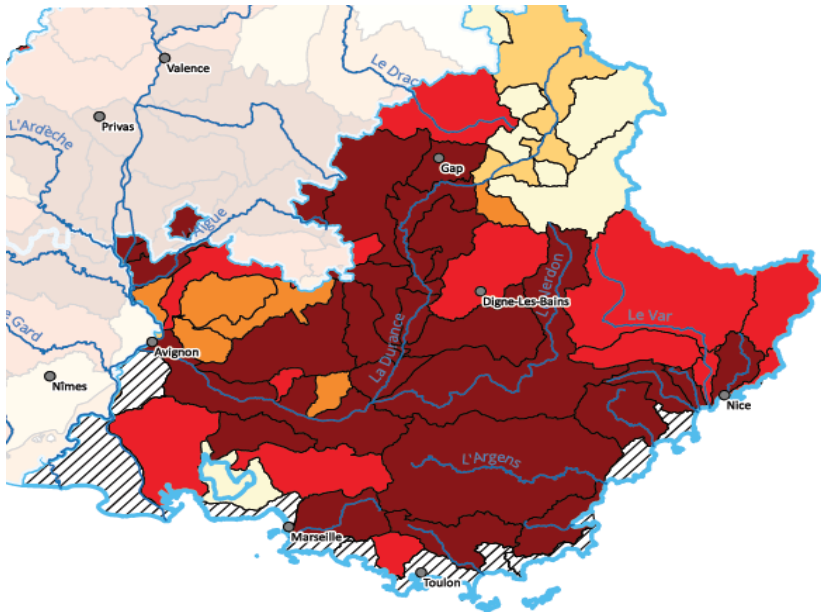
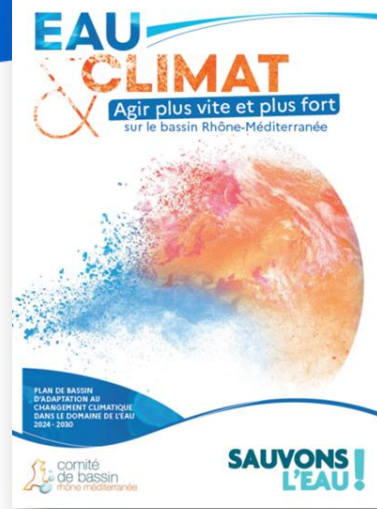
MISE EN PERSPECTIVE PAR LE PLAN BLEU

**ROBIN DEGRON,**

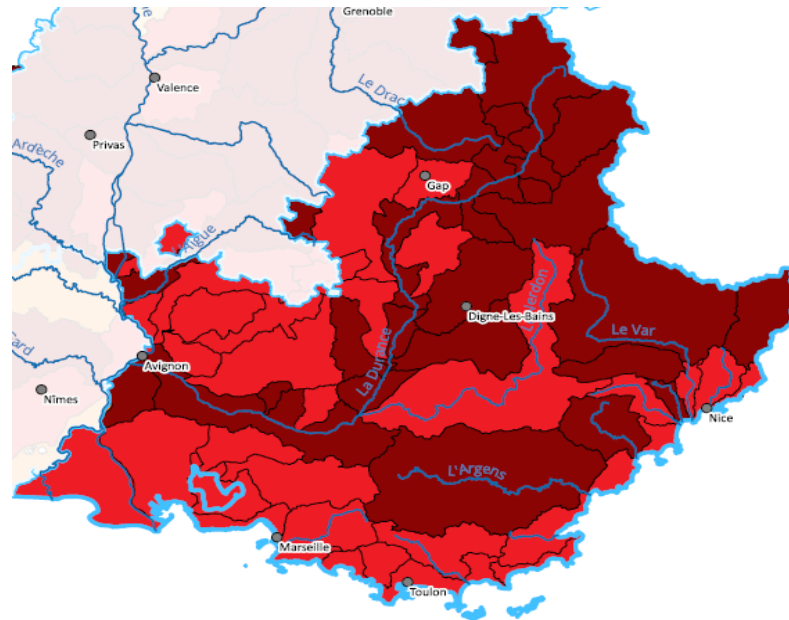
Directeur

# Vulnérabilité de la ressource en eau face au changement climatique

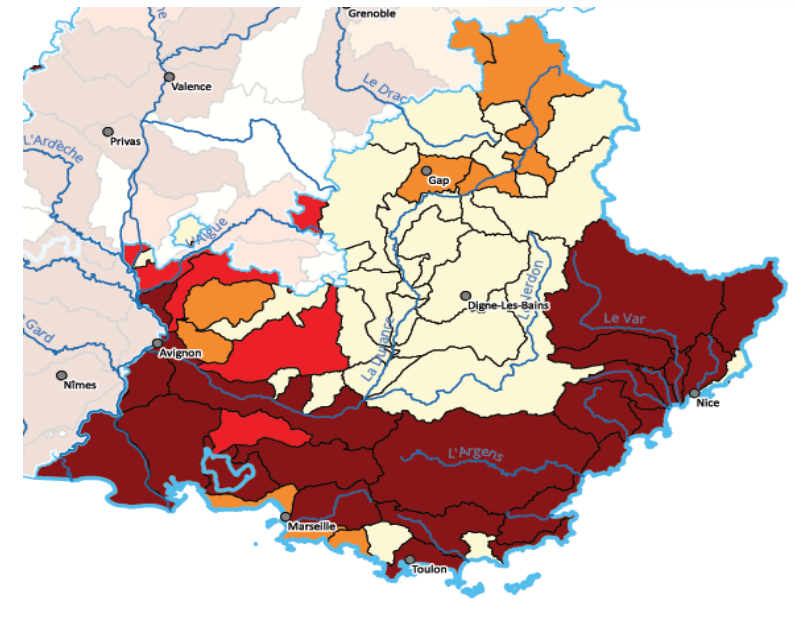
Agir plus vite et plus fort  
sur le bassin Rhône-Méditerranée



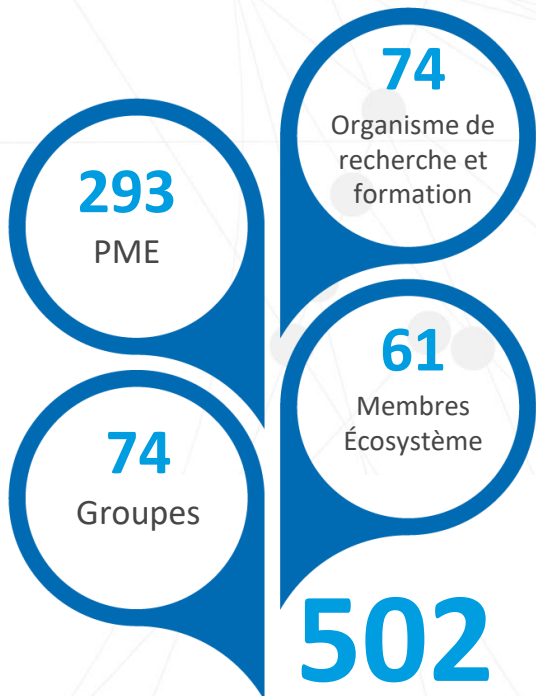
Baisse de la disponibilité en eau



Assèchement des sols



Risques naturels liés à l'eau

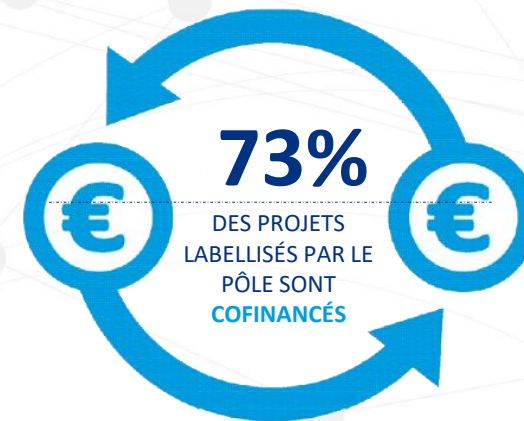


**MEMBRES  
RÉPARTIS EN 4 COLLÈGES**



**630**

**PROJETS LABELLISÉS POUR UN  
BUDGET R&D DE  
3,5 Mds €**



AIX-MARSEILLE-PROVENCE DANS L'ESPACE  
**MÉDITERRANÉEN** EN 2050

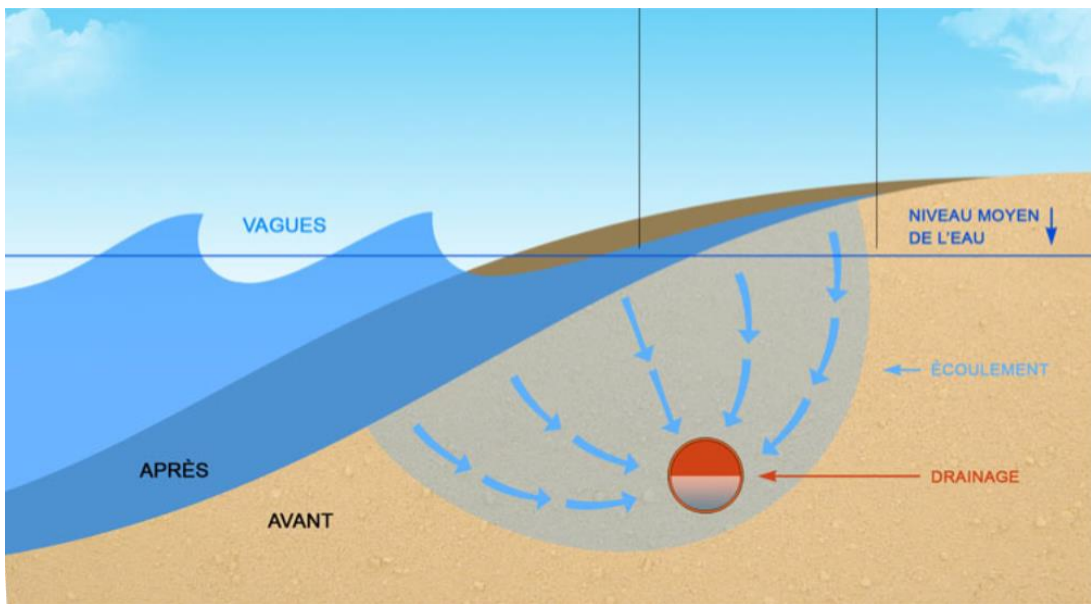
**EAU, CLIMAT, LITTORAL**

**QUELLE STRATÉGIE D'ADAPTATION ET DE COOPÉRATION  
POUR LA MÉTROPOLE AIX-MARSEILLE-PROVENCE ?**

**Guy Herrouin**

# Le littoral Méditerranéen et le changement climatique

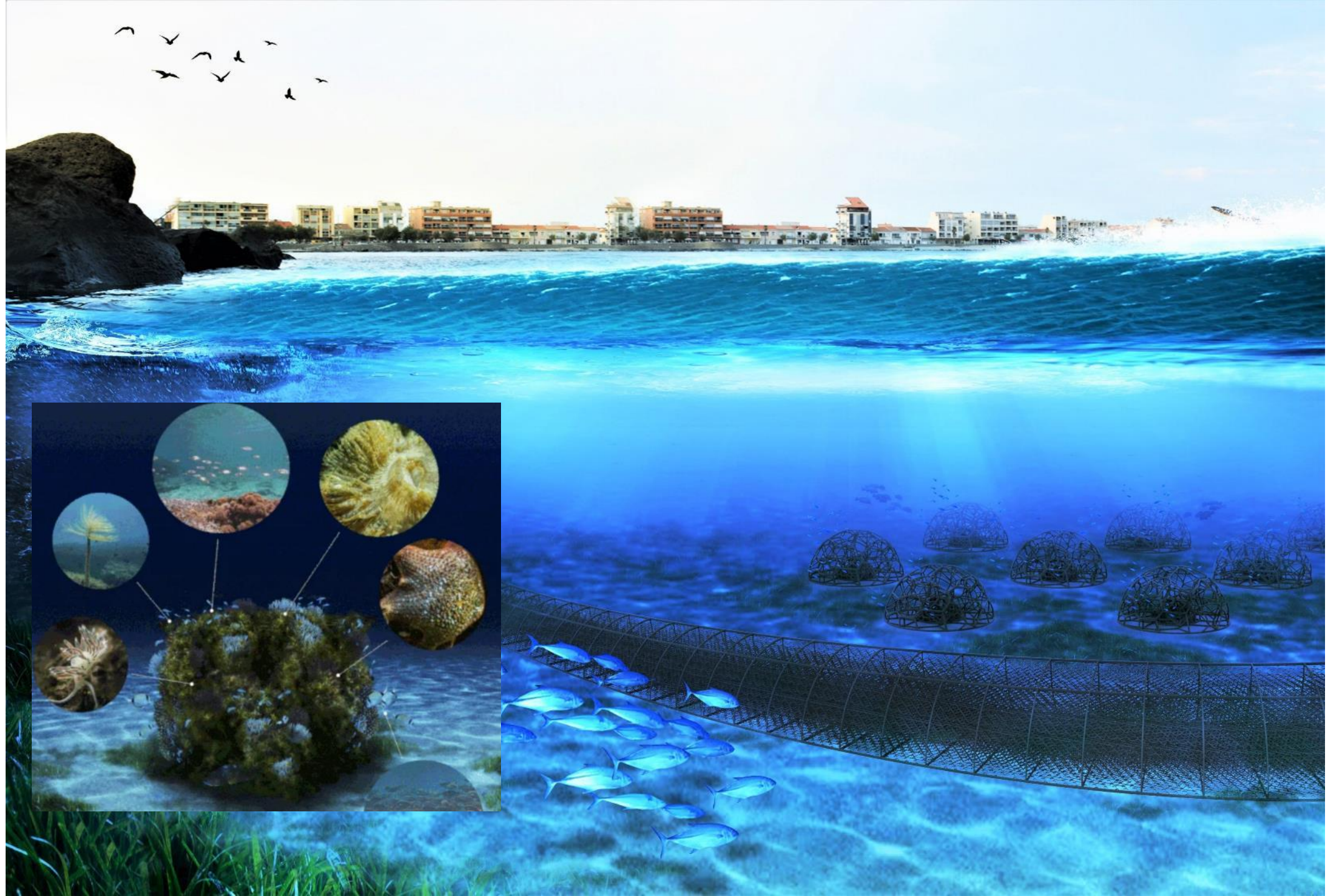
- Montée des eaux
- Température, tropicalisation,
- Acidification
- Restauration écologique
- Coopération dans l'ensemble du bassin méditerranéen







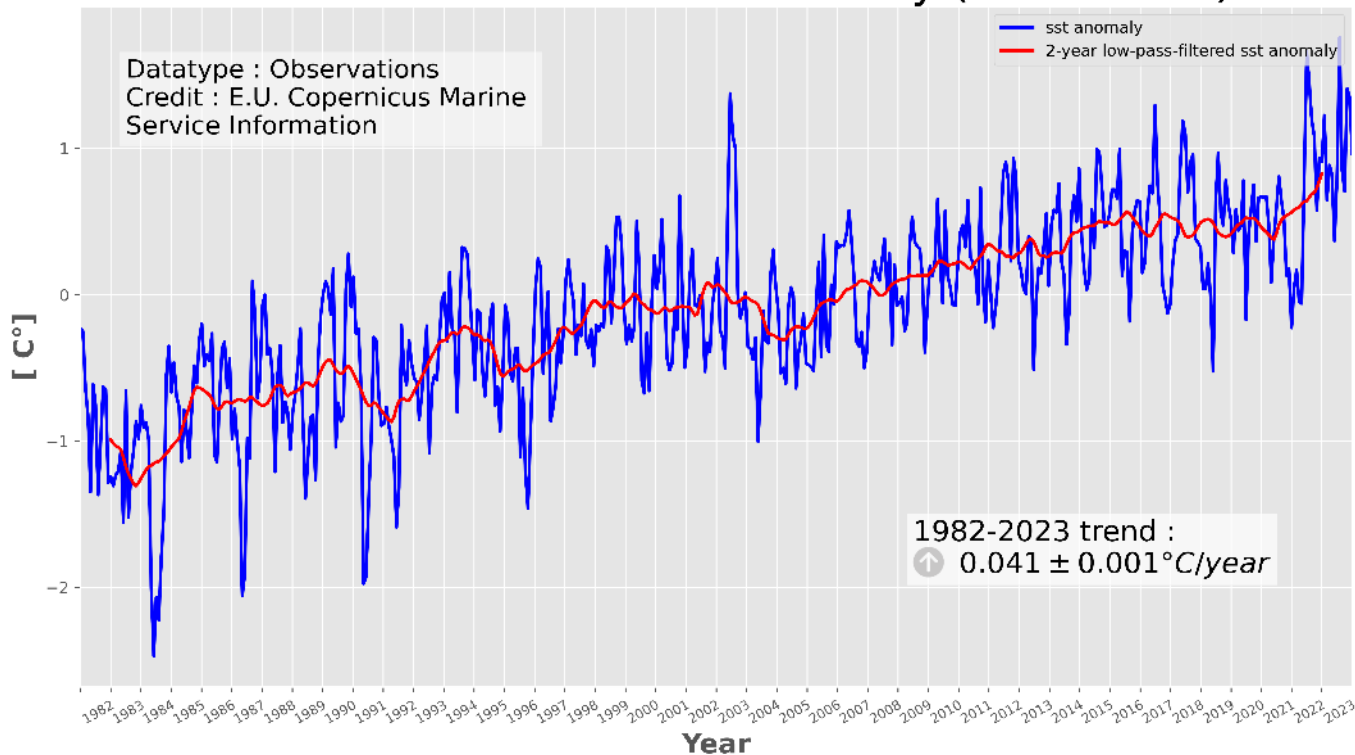
Solution Fondée sur la Nature, inspirée des réseaux racinaires des palétuviers



# La Méditerranée se réchauffe

## Certaines espèces augmentent leurs aires de distributions ou sont introduites, et prolifèrent

### Mediterranean Sea SST Anomaly (1982-2023)





©Sandrine Ruitton





© D. Nicolas

« gelée » dans l'Etang de Berre



Micro-Algue *Ostreopsis* toxique





# Restauration des milieux dégradés

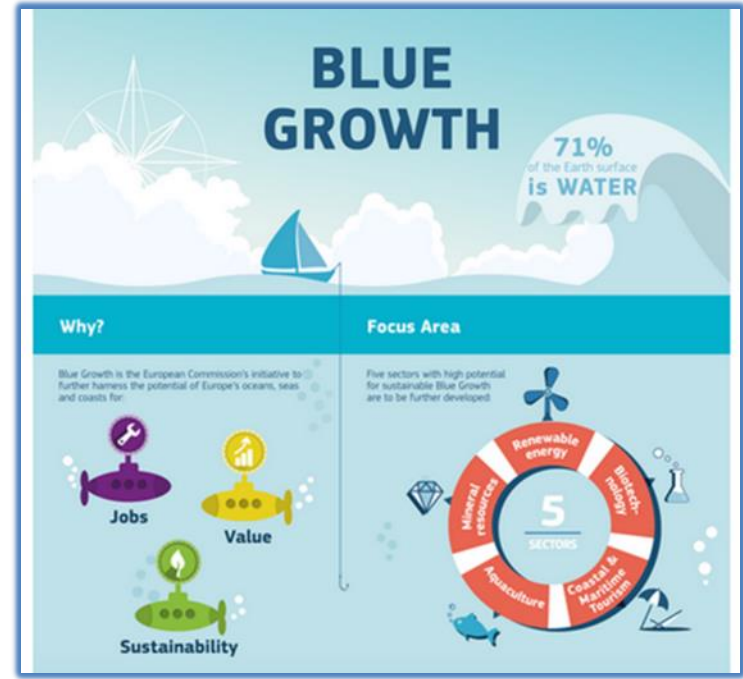


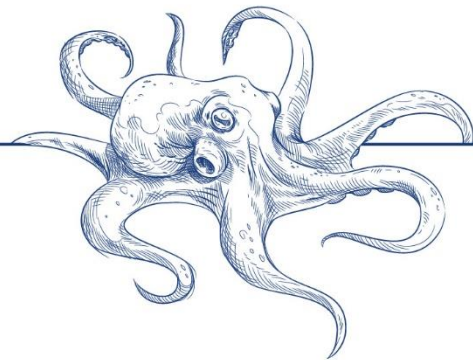






blueMed





# ÉCHANGES AVEC LA SALLE

### TABLE RONDE 3

## SAVOIRS, CULTURES, SOLIDARITÉS BÂTIR UN FUTUR MÉDITERRANÉEN EN COMMUN ?

# QUIZZ

**À VOTRE AVIS, QUEL EST LE TAUX DE CROISSANCE ESTIMÉ  
POUR LA POPULATION D'AIX-MARSEILLE-PROVENCE D'ICI 2040 ?**

- A** +5%
- B** +10%
- C** -15%

# DES DYNAMIQUES DÉMOGRAPHIQUES TRÈS CONTRASTÉES ENTRE LES RIVES DE LA MÉDITERRANÉE



## ESTIMATIONS D'ÉVOLUTION DE POPULATION

PAYS DU NORD

**-10%**

PAYS DU SUD

**+45%**

D'ICI 2050

PAYS DE L'EST

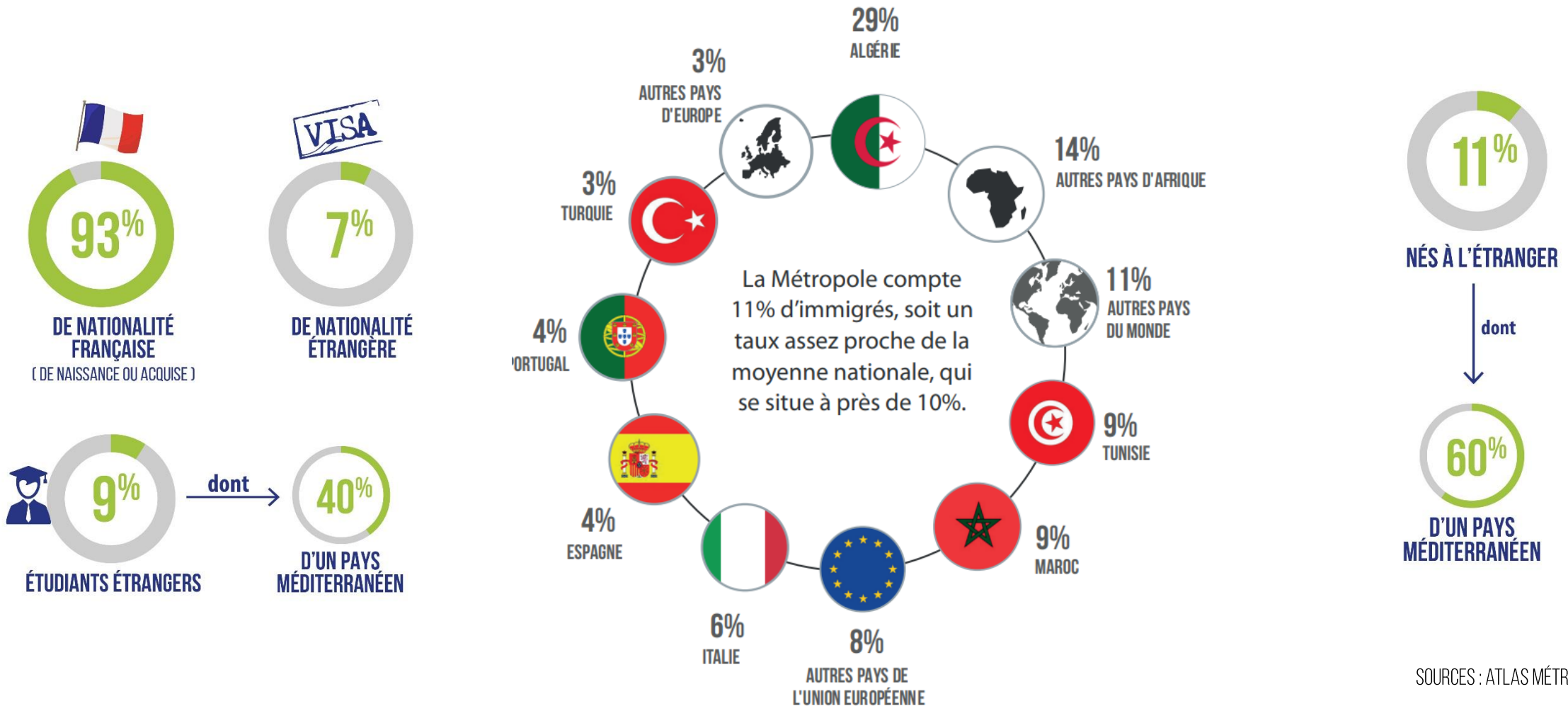
**+30%**

AIX-MARSEILLE-PROVENCE

**+5%**

D'ICI 2040

# QUI SERONT LES HABITANTS D'AIX-MARSEILLE PROVENCE EN 2050 ?



# AIX-MARSEILLE PROVENCE : LIEU DE CONVERGENCE POUR DES INITIATIVES MÉDITERRANÉENNES

PRÉSENCE DE NOMBREUSES INSTITUTIONS ET ORGANISMES MÉDITERRANÉENS ET INTERNATIONAUX DONT :

 **AViTeM** Agence  
des Villes et Territoires  
Méditerranéens Durables  
Expertises, formation et coopération  
urbaine en Méditerranée

 **Institut de la Méditerranée**

Conseil aux partenaires (ville,  
Département, Région, CCI) pour le  
montage de projets dans l'aire

 **IRD**  
Institut de Recherche  
pour le Développement  
FRANCE  
Recherche publique en  
faveur du développement

 **FEMISE**  
Forum des Instituts de  
sciences économiques :  
activités de recherche  
socio-économiques

 **Plan  
Bleu**  
Observatoire et  
études dans le  
domaine de  
l'environnement et  
du développement  
durable

 **cmi**  
CENTER for MEDITERRANEAN  
INTEGRATION | CENTRE pour  
l'INTÉGRATION en MÉDITERRANÉE  
مركز التكامل المتوسطي  
Porté par la Banque Mondiale, espace  
d'échanges et d'actions communes  
rassemblant gouvernements, agences  
de développement et ONG

 **ANIMA**  
INVESTMENT NETWORK  
Plateforme de coopération et  
pour le développement  
économique

 **AFD**  
AGENCE FRANÇAISE  
DE DÉVELOPPEMENT  
Agence de développement  
et bailleur de fonds

► **UN VASTE RÉSEAU DIPLOMATIQUE : 70 CONSULATS ÉTRANGERS\***

*\*EN MAJORITÉ EUROPÉENS, AFRICAINS, ASIATIQUES*

SOURCES : VILLE DE MARSEILLE – FOCUS AGAM « SOMMET DES DEUX RIVES :  
RELANCER LES COOPÉRATIONS EN MÉDITERRANÉE »

## SAVOIRS, CULTURES, SOLIDARITÉS BÂTIR UN FUTUR MÉDITERRANÉEN EN COMMUN ?



**CAMILLE DE GARIDEL-THORON**

Présidente du réseau Téthys  
AIX-MARSEILLE UNIVERSITÉ



**FRANÇOIS-XAVIER LÉGER**

Directeur général  
AVITEM

ANIMATION

**VINCENT FOUCHIER**

Directeur prospective, partenariats  
et innovations territoriales  
AMP Métropole

MISE EN PERSPECTIVE PAR LE PLAN BLEU

**ROBIN DEGRON,**

Directeur





Un espace d'échange pour  
développer des partenariats et  
favoriser les échanges  
scientifiques et culturels



Crée en 2000 par 22 universités  
méditerranéennes

+ de 80 universités en 2025

20 pays



3 Thèmes majeurs :

- Changement climatique,
- Egalité femmes-hommes,
- Transformation digitale





# Téthys, le consortium des universités Euro-Méditerranéennes

Pour la construction de l'Espace Euro-  
Méditerranéen de l'Enseignement Supérieur,  
de la Recherche et de l'Innovation

## Téthys, the consortium for Euro-Mediterranean universities

Building the Euro-Mediterranean  
Higher Education, Research  
and innovation area


Albanie	Jordanie
Algérie	Liban
Bosnie-Herzégovine	Libye
Chypre	Macédoine du Nord
Croatie	Malte
Egypte	Maroc
Espagne	Portugal
France	Slovénie
Grèce	Territoire Palestinien
Italie	Tunisie
Irak	

**ATELIER DOCTORAL  
TÉTHYS  
TÉTHYS PHD WORKSHOP**

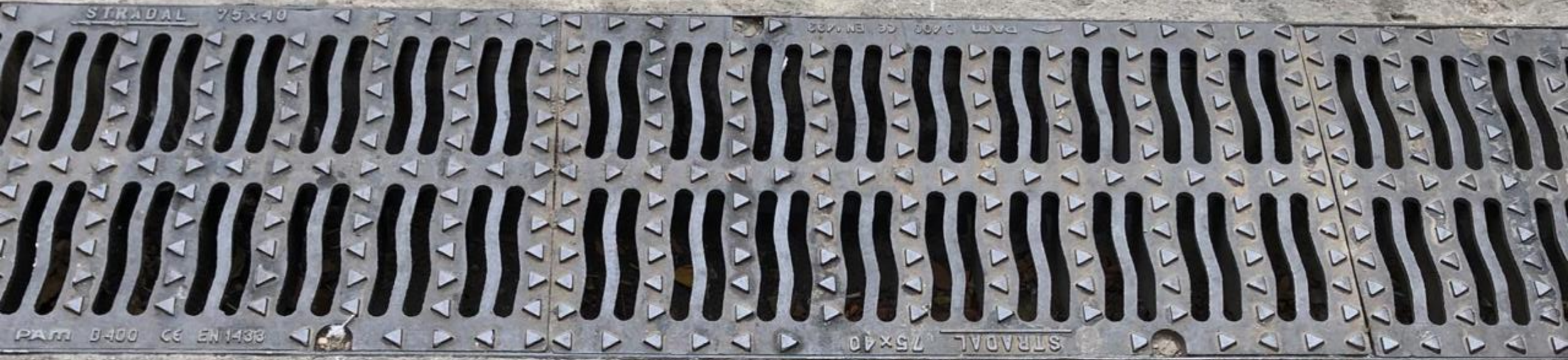
LE CHANGEMENT CLIMATIQUE SELON UNE  
APPROCHE INTERDISCIPLINAIRE  
CLIMATE CHANGE FROM AN  
INTERDISCIPLINARY PERSPECTIVE

UNIVERSIDAD AUTÓNOMA DE MADRID / UAM  
CAMPUS CANTOBLANCO & CASA ÁRABE; MADRID ESPAÑA  
21, 22 & 23 / 05 / 2024

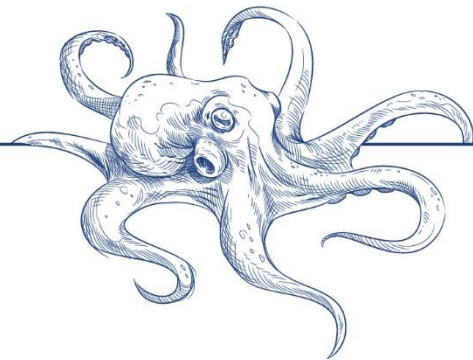


**« Nous, doctorants, nous affirmons notre engagement et appelons à une coopération renforcée en faveur d'un avenir durable pour la Méditerranée. »**

*Atelier Doctoral Téthys sur le changement climatique, mai 2024, Madrid*



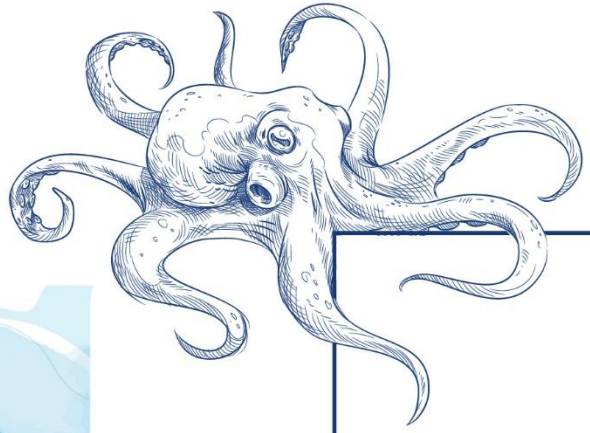
NE RIEN JETER      NE RIEN VIDER  
LA MER COMMENCE I C I



# ÉCHANGES AVEC LA SALLE

AIX-MARSEILLE-PROVENCE DANS L'ESPACE

# MÉDITERRANÉEN



# COCKTAIL

